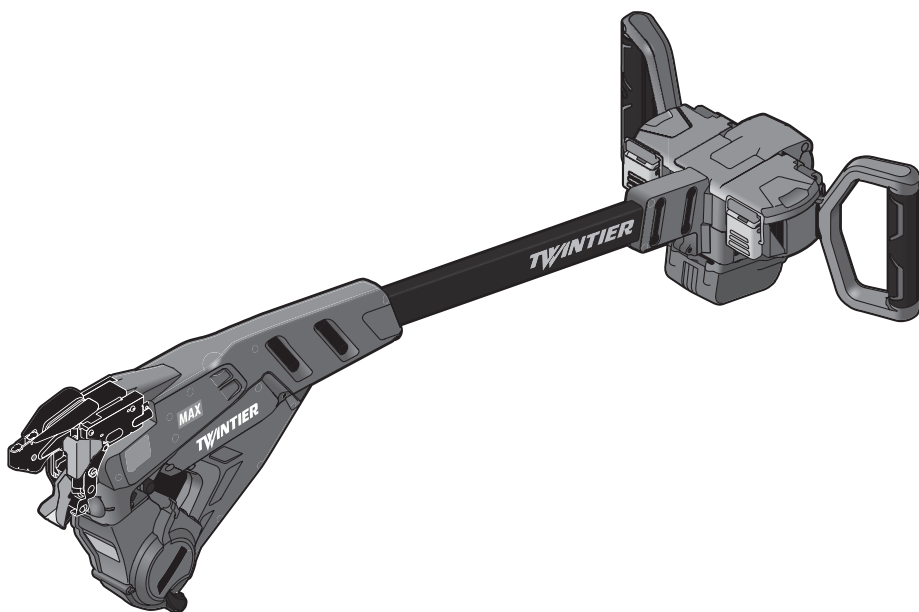


# ***RE·BAR·TIER***

## **RB401T-E(CE)**

---

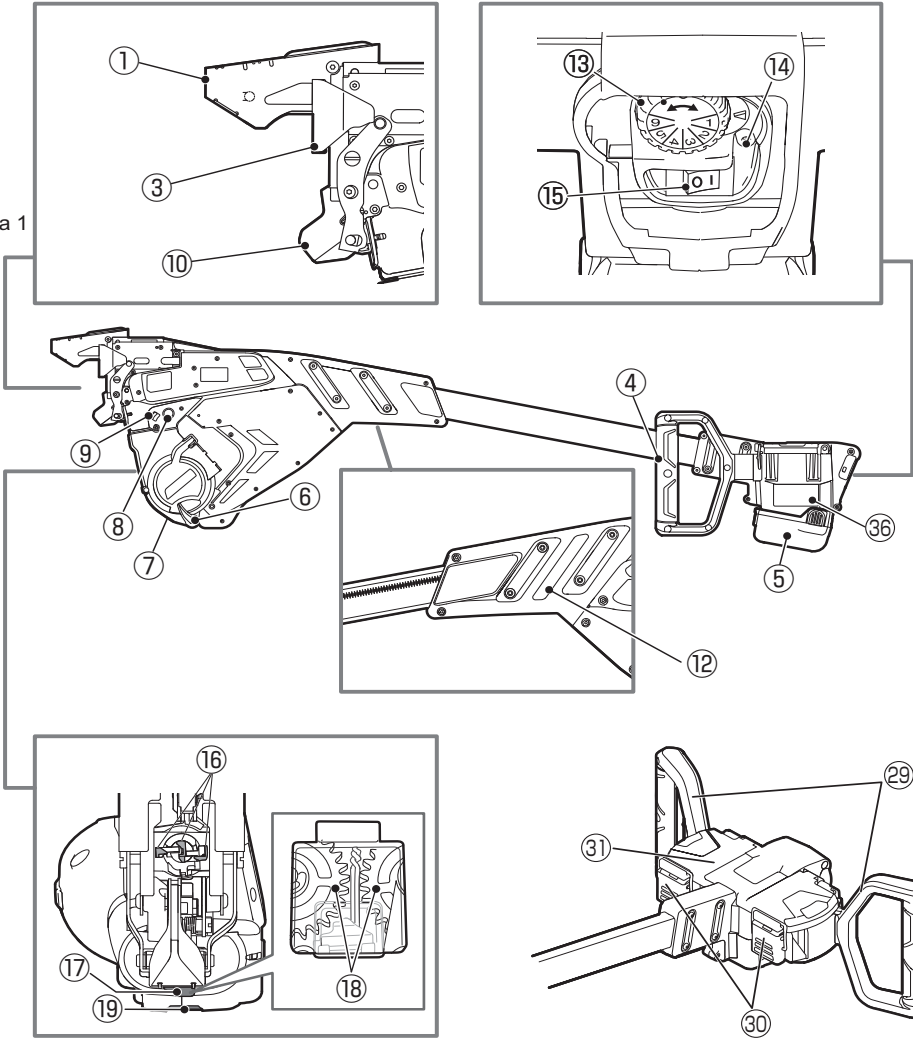
### **KÄYTTÖOPAS JA TURVALLISUUSOHJEET**



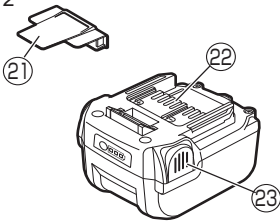
**VAROITUS**

Perehdy työkalun tarroihin ja oppaaseen ennen sen käyttämistä. Jos varoituksia ei noudateta, seurauksena voi olla vakava loukkaantuminen. Pidä nämä ohjeet työkalun lähellä tulevaa käyttöä varten.

Kuva 1



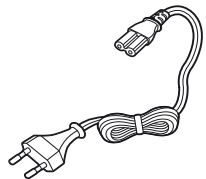
Kuva 2



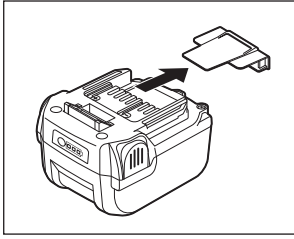
Kuva 3



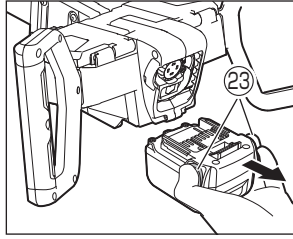
Kuva 4



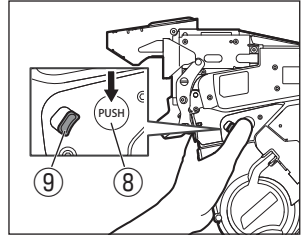
Kuva 5



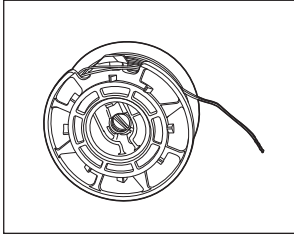
Kuva 6



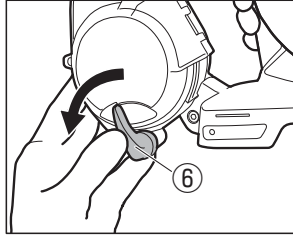
Kuva 7



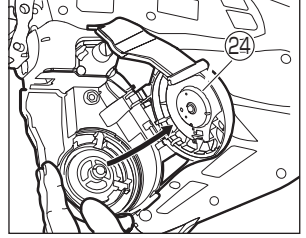
Kuva 8



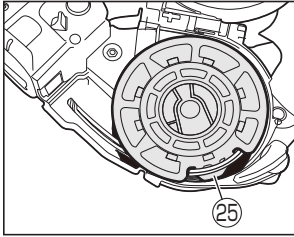
Kuva 9



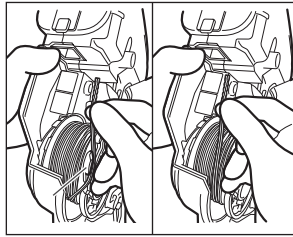
Kuva 10



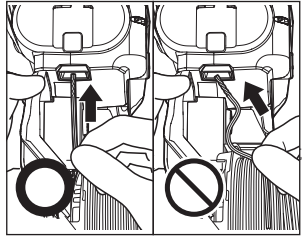
Kuva 11



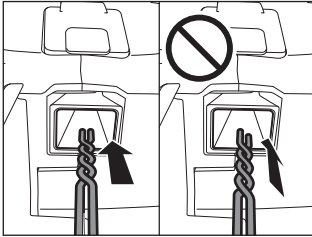
Kuva 12



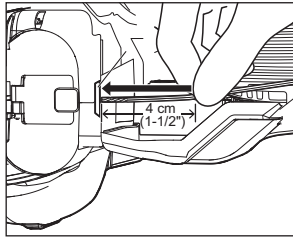
Kuva 13



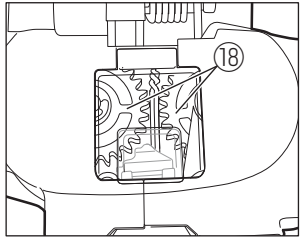
Kuva 14



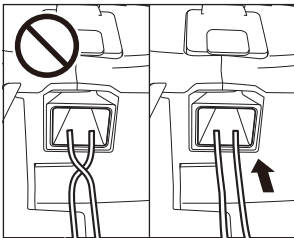
Kuva 15



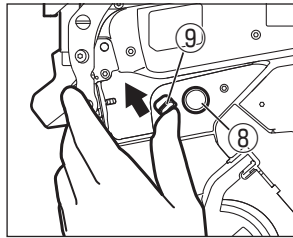
Kuva 16



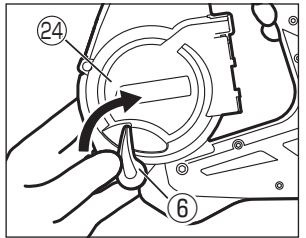
Kuva 17



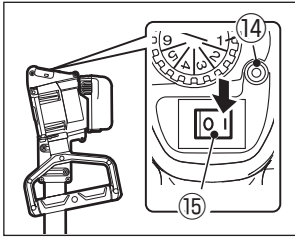
Kuva 18



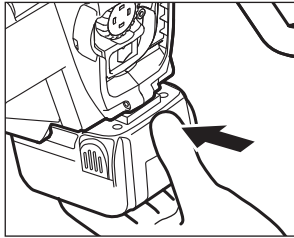
Kuva 19



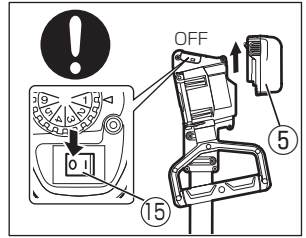
Kuva 20



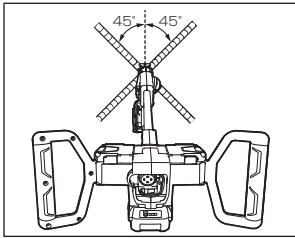
Kuva 21



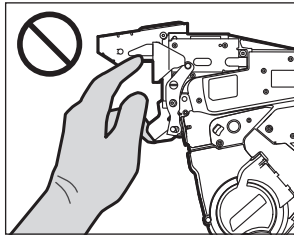
Kuva 22



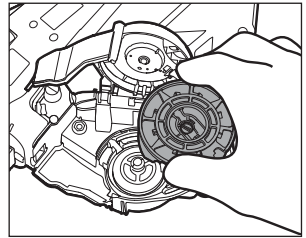
Kuva 23



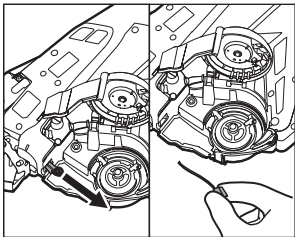
Kuva 24



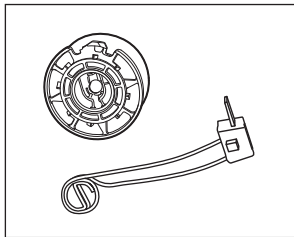
Kuva 25



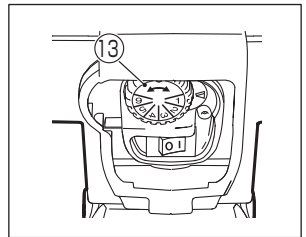
Kuva 26



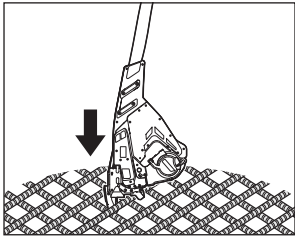
Kuva 27



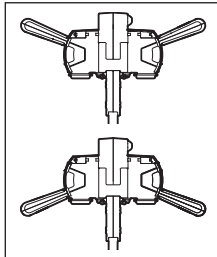
Kuva 28



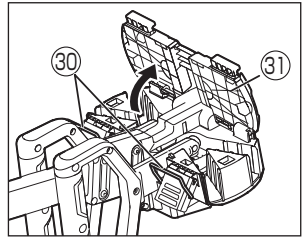
Kuva 29



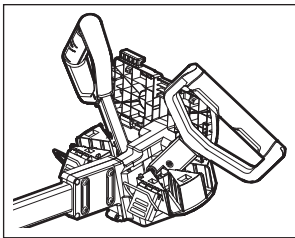
Kuva 30



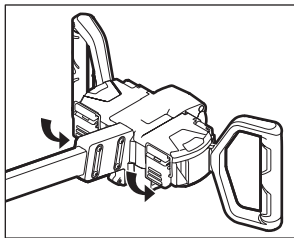
Kuva 31



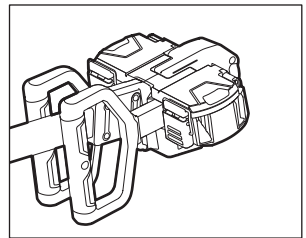
Kuva 32



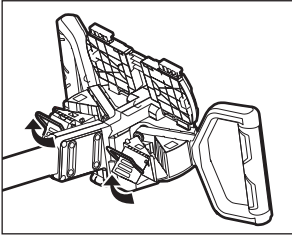
Kuva 33



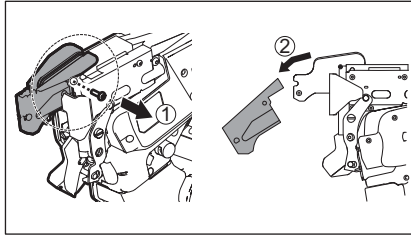
Kuva 34



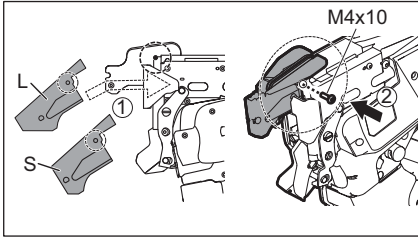
Kuva 35



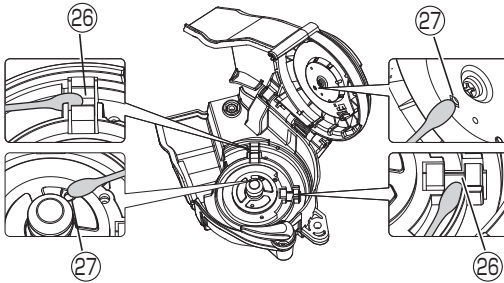
Kuva 36



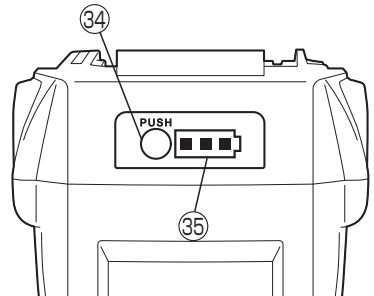
Kuva 37



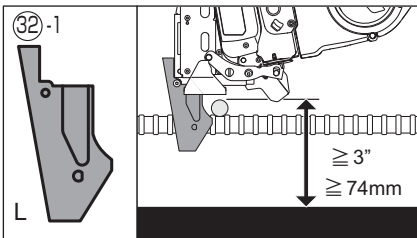
Kuva 38



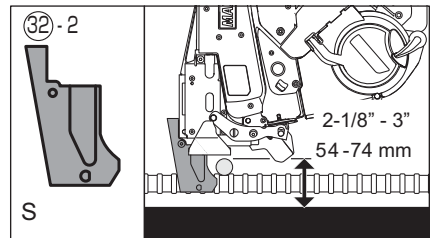
Kuva 39



Kuva 40



Kuva 41



# KÄYTTÖOPAS JA TURVALLISUUSOHJEET

## HAKEMISTO

1. OSIEN NIMET .....	7
2. SISÄLLYSLUETTELO .....	8
3. YLEISET SÄHKÖTYÖKALUJEN VAROTOIMET .....	8
4. RB401T-E: TURVATOIMINNOT .....	10
5. TYÖKALUN ERITTELYT JA TEKNISET TIEDOT .....	12
6. VALMISTUSVUOSI.....	13
7. LANGAN OMINAISUUDET .....	14
8. SOVELLUKSET .....	14
9. RAUDOITTEEN KOKO .....	14
10. AKUN KÄYTTÖOHJEET .....	15
11. KÄYTTÖOHJEET .....	16
12. SÄILYTYS JA HUOLTO .....	19
13. VAROITUSÄÄNET JA NOUDATETTAVAT TOIMENPITEET ...	20

### SYMBOLIEN MERKITYKSET

**VAROITUS:** Tarkoittaa vaarallista tilannetta, joka voi aiheuttaa vakavan tai hengenvaarallisen vamman, jos sitä ei vältetä.

**VARO:** Tarkoittaa vaarallista tilannetta, joka voi aiheuttaa vähäisen tai kohtuullisen vamman, jos sitä ei vältetä.

**HUOM:** Osoittaa aineellisia vahinkoja koskevan ilmoituksen.

# 1. OSIEN NIMET

## Kuva 1

- |                    |                    |                     |
|--------------------|--------------------|---------------------|
| ① Varsi ja lisäosa | ⑨ Vapautuspysäytin | ⑰ Ikkuna            |
| ③ Sidontakytkin    | ⑩ Sidontaohjain    | ⑱ Syöttöhammaspyörä |
| ④ Kädensija        | ⑫ Sarjanumero      | ⑲ Lankaohjain       |
| ⑤ Akkuyksikkö      | ⑬ Vääntöasteikko   | ⑳ Kahva             |
| ⑥ Kasetin pysäytin | ⑭ Merkkivalo       | ㉑ Salpa             |
| ⑦ Kasetti          | ⑮ Pääkytkin        | ㉒ Kahvojen suojus   |
| ⑧ Vapautuspainike  | ⑯ Koukku           | ㉓ Kahvojen pohjaosa |

## Kuva 2

- |               |             |         |
|---------------|-------------|---------|
| ㉔ Akun suojus | ㉕ Liitännät | ㉖ Salpa |
|---------------|-------------|---------|

## Kuva 3

Katso JC925A-käyttö- ja -huolto-opas.

## Kuva 10

- ㉔ Kasetin suojus

## Kuva 11

- ㉕ Pidikeura

## Kuva 36

- |           |                       |                       |
|-----------|-----------------------|-----------------------|
| ㉚ Lisäosa | ㉚-1 L-lisäosa (pitkä) | ㉚-2 S-lisäosa (lyhyt) |
| ㉛ Pultti  | ㉛ Varsi               |                       |

## Kuva 38

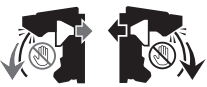






- |           |          |
|-----------|----------|
| ㉞ Sensori | ㉞ Linssi |
|-----------|----------|

## Kuva 39

- |                                   |                      |
|-----------------------------------|----------------------|
| ㉞ Akun varauksen tarkistuspainike | ㉞ Akun varausmittari |
|-----------------------------------|----------------------|

## Symbolit

Seuraavassa on esitetty laitteen yhteydessä käytetyt symbolit.

	Pidä kädet ja kehon osat poissa varresta ja sidontaohjaimesta. Sidontakytkimen painaminen saattaa aiheuttaa langan ponnahtamisen ulos ja jäämisen jumiin.		
	Nimellisjännite		Lue käyttöohje ja turvaohjeet ennen työkalun käyttämistä.
	Tasavirta		Älä hävitä akkuyksiköjä/akkuja polttamalla tai veteen upottamalla.
	VARO VAROITUS		Suojaa akku kuumuudelta, jatkuvalta auringonpaisteelta ja tulipalolta.

## 2. SISÄLLYSLUETTELO

- MAX-raudoitteensitoja / RB401T-E
- Litiumioniakkuyksikkö / JPL91450A
- Litiumioniakkulaturi / JC925A
- Virtajohto
- S-lisäosa
- L-lisäosa (kiinnitetty laitteeseen)
- KÄYTTÖOPAS JA TURVALLISUUSOHJEET (tämä kirja)

## 3. YLEISET SÄHKÖTYÖKALUJEN VAROITIMET

### ▲VAROITUS

Tutustu kaikkiin tämän sähkötyökalun mukana toimitettuihin turvallisuusvaroituksiin, ohjeisiin, piirroksiin ja teknisiin tietoihin. Ohjeiden laiminlyönti voi aiheuttaa sähköiskun, tulipalon ja/tai vakavan loukkaantumisen.

Säilytä kaikki varoitukset ja ohjeet tulevaa käyttöä varten.

Varoituksissa esiintyvä nimitys "sähkötyökalu" tarkoittaa verkkovirran avulla toimivia (johdollisia) sähkötyökaluja tai akkukäyttöisiä (johdottomia) sähkötyökaluja.

### 1. Työalueen turvallisuus

- **Pidä työkalu puhtaana ja hyvin valaistuna.** Varjoiset ja pimeät alueet altistavat tapaturmille.
- **Älä käytä sähkötyökaluja räjähdysherkässä ympäristössä kuten helposti syttyvien nesteiden, kaasujen ja pölyn läheisyydessä.** Sähkötyökalut synnyttävät kipinöitä ja voivat sytyttää pölyn tai kaasun palamaan.
- **Älä päästä lapsia tai sivullisia työkalun lähelle sen käytön aikana.** Häiriötekijöistä johtuen saatat menettää työkalun hallinnan.

### 2. Sähköinen turvallisuus

- **Sähkötyökalun pistokkeen tulee olla pistorasiaan sopiva. Älä koskaan muokkaa pistorasiaa millään tavoin. Älä käytä adaptereita maattokytettyjen (maadoitettujen) sähkötyökalujen kanssa.** Asianmukainen pistoke ja pistorasia

vähentävät merkittävästi sähköiskun vaaraa.

- **Vältä kehon kosketusta maattokytettyyn tai maadoitettuun pintaan, kuten vesijohtoputkeen, lämmityspatteriin, lieteen tai jääkaappiin.** Jos kehosi on maadoitettu, sähköiskun vaara on merkittävästi suurempi.
- **Älä jätä sähkötyökaluja sateeseen tai märkään paikkaan.** Veden pääsy sähkötyökaluun kasvattaa sähköiskun vaaraa.
- **Älä väärinkäytä virtajohtoa.** Älä koskaan käytä virtajohtoa kantamiseen, vetämiseen tai irrottamiseen pistorasiasta. Pidä virtajohto poissa kuumista paikoista, öljystä, terävistä reunoista tai liikkuvista osista. Vahingoittunut tai sotkeutunut virtajohto lisää sähköiskun vaaraa.
- **Kun käytät sähkötyökalua ulkotiloissa, käytä ulkokäyttöön tarkoitettua virtajohtoa.** Ulkokäyttöön tarkoitettun virtajohtoon käyttäminen vähentää sähköiskun vaaraa.
- **Jos sähkötyökalua on välttämättä käytettävä kosteassa paikassa, käytä jäännösvirtasuojattua (RCD) virtalähdettä.** RCD vähentää sähköiskun vaaraa.

### 3. Henkilökohtainen turvallisuus

- **Ole valppaana, seuraa mitä olet tekemässä ja käytä tervettä järkeä sähkötyökalun käytössä. Älä käytä sähkötyökalua, kun olet väsynyt taikka huumeiden, alkoholin tai lääkkeiden vaikutuksen alainen.** Pienikin huolimaton hetki sähkötyökalun käytössä voi aiheuttaa vakavan loukkaantumisen.
- **Käytä henkilökohtaisia suojavarusteita. Käytä aina silmäsuojaimia.** Asianmukaisissa olosuhteissa käytetyt suojavarusteet kuten pölynaamari, liuquestekengät, kypärä ja kuulosuojaimet vähentävät merkittävästi henkilökohtaisen loukkaantumisen vaaraa.
- **Estä käynnistäminen epähuomiossa. Varmista, että kytkin on pois päältä ennen liittämistä virtalähteeseen ja/tai akkuyksikköön tai ennen kuin otat työkalusta kiinni tai kannat sitä.** Sähkötyökalun kuljettaminen sormi virtakytkimellä tai sähkötyökalun virran ollessa päällä altistaa onnettomuuksille.
- **Poista kaikki säätöavaimet tai työkalut ennen virran kytkemistä päälle.** Työkalun tai avaimen jättäminen sähkötyökalun pyörivään osaan kiinni voi aiheuttaa henkilövahingon.



- **Älä kurkota liian kauas. Pidä tuki ja tasapaino kaiken aikaa.** Se mahdollistaa sähkötyökalun paremman hallinnan odottamattomissa tilanteissa.
- **Pukeudu asianmukaisesti. Älä käytä löysiä vaatteita tai koruja. Pidä hiukset ja vaatteet poissa liikkuvista osista.** Löysät vaatteet, korut tai pitkä tukka voivat tarttua kiinni liikkuviin osiin.
- **Jos pölyn imurointia tai keräystä varten käytetään lisävarusteita, varmista, että ne on liitetty ja niitä käytetään oikein.** Pölynkeräyslaitteiden käyttö voi vähentää pölystä aiheutuvia vaaroja.
- **Älä anna työkalujen toistuvan käytön myötä tulleen tottuksen johtaa liialliseen itsevarmuuteen ja turvallisuusperiaatteiden laiminlyöntiin.** Huolimattomuus voi aiheuttaa vakavan loukkaantumisen sekunnin murto-osassa.

#### 4. Sähkötyökalun käyttö ja hoito

- **Älä sähkötyökalua voimakkeinoin.** Käytä sopivaa sähkötyökalua käyttötarkoitukseesi. Sopiva työkalu hoitaa asian paremmin ja turvallisemmin niin kuin on suunniteltu.
- **Älä käytä sähkötyökalua, jos siinä ei ole virransyötön käynnistävää ja katkaisevaa kytkintä.** Mikä tahansa ilman kytkintä toimiva sähkötyökalu on vaarallinen ja korjattava.
- **Irrota pistoke virtalähteestä ja/tai akkuyksikkö (jos irrotettavissa) sähkötyökalusta ennen säätöjen tekemistä, varusteiden vaihtamista tai työkalun laittamista varastoon.** Tällaiset ehkäisevät turvatoimenpiteet vähentävät sähkötyökalun epähuomioissa tapahtuvan käynnistymisen vaaraa.
- **Säilytä käyttövalmiudessa oleva sähkötyökalu poissa lasten ulottuvilta, äläkä anna sähkötyökalua tai ohjeita tuntemattoman henkilön käyttää sitä.** Sähkötyökalut ovat vaarallisia kokemattomien henkilöiden hallussa.
- **Pidä sähkötyökalut ja varusteet hyvässä kunnossa.** Tarkista liikkuvien osien epäkohdistukset tai kiinni juuttuminen, osien rikkoutuminen tai tila, joka voi vaikuttaa sähkötyökalun toimintaan. Jos vahingoittunut, korjauta sähkötyökalu ennen käyttöä. Monet tapaturmat johtuvat huonossa kunnossa olevista sähkötyökaluista.
- **Pidä leikkaavat työkalut terävinä ja puhtaina.** Asianmukaisesti hoidetut ja terävässä kunnossa olevat leikkuutyökalut eivät jää jumiin niin helposti ja ovat helpompia käsitellä.

- **Käytä sähkötyökalua, tarvikkeita, teräpaloja jne. näiden ohjeiden mukaisesti huomioimalla työolosuhteet ja käynnissä oleva työtehtävä.** Sähkötyökalun käyttäminen muuhun kuin sen käyttötarkoitukseen voi aiheuttaa vaarallisen tilanteen.
- **Pidä kahvat ja otepinnat kuivina, puhtaina, öljyttöminä ja rasvattomina.** Jos kahvat ja otepinnat ovat liukkaita, työkalun turvallinen käsittely ja hallinta ei ole mahdollista odottamattomissa tilanteissa.

#### 5. Akkukäyttöisen työkalun käyttö ja hoito

- **Lataa akut vain valmistajan määrittelemän laturin avulla.** Yhden tyyppiselle akkuyksikölle sopiva laturi voi aiheuttaa tulipalon vaaran käytettynä toisen akkuyksikön kanssa.
- **Käytä sähkötyökaluissa vain nimenomaisesti niitä varten tarkoitettuja akkuyksiköitä.** Muun tyyppisen akkuyksikön käyttö voi aiheuttaa loukkaantumisen tai tulipalon.
- **Kun akkuyksikkö ei ole käytössä, pidä se poissa muista metalliesineistä kuten niiteistä, kolikoista, avaimista, nauloista, ruuveista tai muista vastaavista pienistä metalliesineistä, jotka voivat aiheuttaa liittämätöntä välisen oikosulun.** Akkuliitäntöjen oikosulkeminen voi aiheuttaa palovammoja tai tulipalon.
- **Väärinkäytettynä akusta voi vuotaa ulos nestettä; vältä koskettamista siihen. Jos vahingossa kosketat akkunesteeseen, huuhtele runsaalla vedellä. Jos nestettä pääsee silmiin, hakeudu lääkärin hoitoon.** Akusta vuotava neste voi aiheuttaa ärsytystä ja palovammoja.
- **Älä käytä vaurioitunutta tai muokattua akkuyksikköä tai työkalua.** Vaurioituneet tai muokatut akut saattavat toimia odottamattomalla tavalla, ja seurauksena saattaa olla tulipalo, räjähdys tai loukkaantumisen vaara.
- **Älä altista akkuyksikköä tai työkalua tulelle tai liialliselle kuumuudelle.** Altistaminen tulelle tai yli 130 °C:n lämpötiloille saattaa aiheuttaa räjähdyksen.
- **Noudata kaikkia latausohjeita äläkä lataa akkuyksikköä tai työkalua ohjeissa mainitun lämpötilavälin ulkopuolella.** Lataaminen virheellisesti tai määritetyn lämpötilavälin ulkopuolella saattaa vaurioittaa akkua ja lisätä tulipaloriskiä.

## 6. Huolto

- Huollata sähkötyökalu valtuutetulla huoltoedustajalla, joka käyttää vain samanlaisia alkuperäisiä varaosia. Tämä takaa, että sähkötyökalun turvallisuus säilyy kaikkina aikoina.
- Älä koskaan huolla vaurioituneita akkuyksikköjä. Vain valmistaja tai valtuutettu huoltoliike saa huoltaa akkuyksikköjä.

## 4. RB401T-E: TURVATOIMINNOT

### 1. TARKASTA OSAT ENNEN AKUN ASENTAMISTA.

- Tarkasta ruuvit ja varmista, että ne ovat asianmukaisesti kiristetyt. Puutteellinen kireys voi aiheuttaa tapaturman tai rikkoutumisen. Jos ruuvi on löysällä, kiristä se.
- Tarkasta osien kunto. Osat kuluvat käytössä. Huomioi myös puuttuvat tai huonolaatuiset osat. Jos osa täytyy vaihtaa tai korjata, osta varaosa työkalun ostopaikasta tai MAX CO, LTD:n valtuutetulta jälleenmyyjältä. Käytä vain alkuperäisiä ja hyväksytyjä varaosia.

### 2. ASETA PÄÄKYTKIN (KUVA 22.⑮) OFF-ASENTOON JA IRROTA AKKUYKSIKKÖ (KUVA 22.⑤), KUN VAIHDAT AKKUYKSIKÖN, VAIHDAT TAI SÄÄDÄT SIDONTALANKAA, KUN ESIINTYY HÄIRIÖ JA KUN TYÖKALU EI OLE KÄYTÖSSÄ.

Työkalun jättäminen päälle näissä tilanteissa voi aiheuttaa rikkoutumisia tai vaurioita.

### 3. PIDÄ SORMET JA KEHON OSAT AINA POISSA VARREN JA SIDONTAOHJAJA VÄLISTÄ. (KUVA 24)

Muuten voi seurauksena olla vakava loukkaantuminen.

### 4. PIDÄ SORMET JA KEHON OSAT ETÄÄLLÄ SIDONTALANGASTA TYÖKALUN OLLESSA KÄYTÖSSÄ.

Muuten voi seurauksena olla vakava loukkaantuminen.

### 5. ÄLÄ OSOITA TYÖKALULLA KETÄÄN PÄIN.

Jos työkalu osuu käyttäjään tai lähellä olevaan henkilöön, voi seurauksena olla loukkaantuminen. Kun työskentelet työkalulla, ole erityisen varovainen ja vältä tuomasta käsiä, jalkoja tai muita kehon osia työkalun varren lähelle.

### 6. KUN TYÖKALU EI OLE KÄYTÖSSÄ, ASETA PÄÄKYTKIN AINA OFF-ASENTOON.

Muuten voi seurauksena olla epähuomioissa tapahtuva liipaisimen laukeaminen ja sen seurauksena vakava loukkaantuminen.

### 7. ÄLÄ KOSKAAN KÄYTÄ TYÖKALUA EPÄTAVALLISISSA OLOSUHTEISSA.

Jos työkalu ei toimi oikealla tavalla tai huomaat mitä tahansa poikkeavaa, aseta pääkytkin heti OFF-asettoon, irrota akkuyksikkö ja tutki työkalu sekä suorita vaaditut korjaustoimenpiteet.

### 8. JOS TYÖKALU TOIMII ILMAN SIDONTAKYTKIMEN PAINAMISTA TAI JOS HUOMAAT TAVANOMAISETA POIKKEAVAA KUUMENEMISTÄ, HAJUA TAI ÄÄNTÄ, LOPETA TYÖSKENTELY VÄLITTÖMÄSTI, ASETA PÄÄKYTKIN OFF-ASENTOON JA IRROTA AKKUYKSIKKÖ.

Muuten voi seurauksena olla vakava loukkaantuminen. Palauta työkalu jälleenmyyjälle sen turvallisuuden tarkastamista varten.

### 9. ÄLÄ KOSKAAN TEE MUUTOKSIA TYÖKALUUN.

Työkalun muuttaminen heikentää sen suorituskykyä ja käyttöturvallisuutta. Mikä tahansa muuttaminen voi aiheuttaa vakavan loukkaantumisen ja mitätöi työkalun takuun.

### 10. KÄSITTELE TYÖKALUA VAROEN

Työkalun pudottaminen tai iskujen kohdistaminen siihen saattaa aiheuttaa työkalun rikkoutumisen tai vaurioitumisen.

### 11. PIDÄ TYÖKALU HYVÄSSÄ KÄYTTÖKUNNOSSA.

Varmistaaksesi käyttöturvallisuuden ja hyvän toimivuuden käsittele työkalua niin, ettei se kulu tai vahingoitu. Pidä työkalun kädensija kuivana ja puhtaana varsinkin öljystä ja rasvasta.

### 12. KÄYTÄ VAIN HYVÄKSYTTYÄ AKKUYKSIKKÖÄ.

Jos työkalu kytketään muuhun virtalähteeseen kuin hyväksytyyn akkuyksikköön, kuten esim. ladattavaa auton akkuun, työkalu voi vahingoittua, rikkoutua, ylikuumentua tai jopa syttyä palamaan. Älä kytkä tätä työkalua mihinkään muuhun virtalähteeseen kuin hyväksytyyn akkuyksikköön.

### 13. VARMISTA PARAS MAHDOLLINEN SUORITUSKYKY LATAAMALLA AKKU TÄYTEEN ENNEN KÄYTTÖÄ.

Uusi tai pitkään käyttämättömänä ollut akku voi olla tyhjä ja saattaa vaatia lataamista sen palauttamiseksi täyteen lataustilaansa. Ennen kuin käytät työkalua, muista ladata akku siihen tarkoitetulla MAX-akkulaturilla.

## 14. AKUN LATAUKSEN

### VAROTOIMENPITEET

**Käytä vain MAX-akkulaturia ja MAX-akkuyksikköä.**

Muuten akku voi ylikuumentua ja syttyä palamaan aiheuttaen vakavan loukkaantumisen.

**14-1 Lataa akku seinäpistorasiasta akkulaturin etiketissä ilmoitetun jännitealueen mukaisella jännitteellä.**

Muuten voi seurauksena olla ylikuumentuminen tai riittämätön lataus, mikä saattaa aiheuttaa vakavan loukkaantumisen.

**14-2 Älä koskaan käytä muuntajaa.**

**14-3 Älä koskaan kytke akkulaturia moottorikäyttöisen generaattorin tasavirtalähteeseen.**

Laturi rikkoutuu tai vahingoittuu palaessaan.

**14-4 Vältä akkuyksikön lataamista sateella, kosteassa paikassa tai paikassa, jossa voi roiskua vettä.**

Kostean tai märän akkuyksikön lataaminen voi aiheuttaa sähköiskun tai oikosulun ja sen seurauksena palovahinkoja tai se voi jopa syttyä palaamaan.

**14-5 Älä kosketa virtajohtoa tai pistoketta märällä kädellä tai käsineellä.**

Tästä voi seurata sähköiskun aiheuttama loukkaantuminen.

**14-6 Älä peitä laturia liinalla tai muulla peitteellä akun lataamisen aikana.**

Se voi aiheuttaa ylikuumentumisen ja palovahinkoja, tai laturi voi jopa syttyä palaamaan.

**14-7 Pidä akkuyksikkö ja laturi poissa kuumuudesta tai liekkien läheltä.**

**14-8 Älä lataa akkuyksikköä helposti syttyvien materiaalien lähellä.**

**14-9 Lataa akkuyksikkö hyvin tuuletetussa tilassa.**

Vältä lataamasta akkuyksikköä, jos siihen paistaa suoraan aurinko.

**14-10 Lataa akkuyksikkö lämpötilassa 5–40 °C (41–104 °F).**

**14-11 Vältä akkulaturin jatkuvaa käyttöä.**

Anna laturin levätä 15 minuuttia latausten välillä välttääksesi laitteen toimintahäiriöt.

**14-12 Mitkä tahansa tuuletusaukkoja tai akkuyksikön liitäntöjä tukkivat esineet voivat aiheuttaa sähköiskun tai toimintahäiriöitä.**

Käytä laturia pölyttömässä ja kaikin puolin puhtaassa ympäristössä.

**14-13 Käsittele virtajohtoa varovasti.**

Älä kanna akkulaturia virtajohdosta kiinni pitämällä. Älä vedä pistoketta irti pistorasiasta virtajohdosta kiinni pitämällä; se vahingoittaa virtajohtoa, katkaisee johtimia tai aiheuttaa oikosulun. Älä päästä virtajohtoa kosketukseen terävien työkalujen, kuumien materiaalien tai rasvojen kanssa. Vahingoittunut virtajohto on korjattava tai vaihdettava.

**14-14 Älä lataa tällä laturilla sellaisia akkuja, joita ei ole tarkoitettu ladattaviksi.**

**14-15 Tämä laturi ei ole tarkoitettu lasten tai vammaisten henkilöiden käytettäväksi ilman valvontaa.**

**14-16 Lapsia on pidettävä silmällä, jotta he eivät leiki laturin kanssa.**

**14-17 Suojaa akkuyksikön liitäntä (Kuva 2. ②) akkusuojaus (Kuva 2. ①) avulla.**

Kun akkuyksikköä ei käytetä, laita suojus liitäntään oikosulkujen estämiseksi.

**14-18 Älä päästä akkuyksikön liitäntää (metalliosa) oikosulkuun.**

Oikosulku liitäntässä saa aikaan suuren virran, mikä aiheuttaa akkuyksikön ylikuumentumisen ja vahingoittumisen.

**14-19 Älä jätä työkalua autoon tai säilytä sitä autossa tai suorassa auringonpaisteessa kesällä. Työkalun jättäminen kuumiin olosuhteisiin voi heikentää akkuyksikön suorituskykyä.**

**14-20 Älä varastoi täysin tyhjentyttä akkuyksikköä. Jos täysin tyhjä akkuyksikkö poistetaan järjestelmästä ja jätetään näin pitkäksi aikaa, se voi vahingoittua. Lataa akku uudelleen heti, kun se on tyhjentynt.**

## 15. KÄYTÄ SUOJAKÄSINEITÄ KÄYTTÄESSÄSI TYÖKALUA.

Valmiissa sidoksessa on teräviä reunoja.

Varo koskettamasta teräviin reunoihin vakavien loukkaantumisten välttämiseksi.

- **Älä käytä sähkötyökalua sateessa, roiskuvassa vedessä tai märässä tai kosteassa paikassa.** Näissä olosuhteissa on kohonnut sähköiskun, vaarallisen toimintahäiriön ja ylikuumentumisen vaara.
- **ÄLÄ HÄVITÄ SÄHKÖTYÖKALUJA KOTITALOUSJÄTTEEN MUKANA.** Sähkö- ja elektroniikkalaitteiden jätteitä koskevan eurooppalaisen direktiivin 2002/96/EY ja siihen perustuvien kansallisten määräysten mukaan käyttämättömät työkalut on kerättävä erikseen ja hävitettävä ympäristöystävällisellä tavalla.

## 5. TYÖKALUN ERITTELYT JA TEKNISET TIEDOT

<b>TUOTEKUVAUS</b>	MAX-raudoitteensitoja
<b>TUOTENUMERO</b>	RB401T-E(CE)
<b>MITAT (sisältää akkuyksikön)</b>	(K) 322 mm (12-3/4") (L) 408 mm (16") (P) 1 100 mm (43-3/8")
<b>PAINO (sisältää akkuyksikön)</b>	4,6 kg (10,2 lbs)
<b>AKKU</b>	Litiumioniakkuyksikkö / JPL91450A
<b>KÄYTTÖLÄMPÖTILA</b>	-10–40 °C (14–104 °F)
<b>KOSTEUS</b>	80 % tai vähemmän (suhteellinen kosteus)

### <AKKULATURI>

<b>TUOTEKUVAUS</b>	Litiumioniakkulaturi
<b>MALLI</b>	JC925A
<b>TULO</b>	AC 100–240 V, 50/60 Hz, 2,2 A
<b>LÄHTÖ</b>	DC 14,4 V: 4,0 A, DC 18 V: 4,0 A, DC 25,2 V: 2,8 A
<b>PAINO</b>	0,7 kg (1,7 lbs)
<b>KÄYTTÖLÄMPÖTILA-ALUE</b>	5–40 °C (41–104 °F)
<b>KÄYTTÖYMPÄRISTÖN KOSTEUS</b>	80 % tai vähemmän (suhteellinen kosteus)

### <AKKUYKSIKKÖ>

<b>TUOTEKUVAUS</b>	Litiumioniakkuyksikkö
<b>MALLI</b>	JPL91450A
<b>NIMELLISJÄNNITE</b>	DC 14,4 V (3,6 V x 4 kennoa)
<b>NIMELLISKAPASITEETTI</b>	4,9 Ah (4 900 mAh)
<b>LATAUSAIKA</b>	Täysi lataus 80 min. Noin 80 %:n kapasiteetti 60 min.
<b>LISÄVARUSTEET</b>	Akun suojus
<b>PAINO</b>	0,5 kg (1,1 lbs)
<b>LATAUSLÄMPÖTILA</b>	5–40 °C (41–104 °F)
<b>KÄYTTÖLÄMPÖTILA-ALUE</b>	0–40 °C (32–104 °F)
<b>KÄYTTÖYMPÄRISTÖN KOSTEUS</b>	80 % tai vähemmän (suhteellinen kosteus)

<b>SIDOSTA PER LATAUS</b> (*seuraavissa olosuhteissa: normaali lämpötila, käyttämätön, kokonaan ladattu akku)	Noin 4 600 sidosta
--	--------------------

5-1 MELU

Mitattu arvo standardin EN 62841-1 mukaisesti:  
 A-painotettu äänenpaineen taso (L<sub>PA</sub>): 88 dB  
 Epätarkkuus (K<sub>PA</sub>): 6 dB  
 A-painotettu äänitehon taso (L<sub>WA</sub>): 89 dB  
 Epätarkkuus (K<sub>WA</sub>): 6 dB

5-2 TÄRINÄ

Mitattu arvo standardin EN 62841-1 mukaisesti:  
 Tärinän kokonaisarvot (a<sub>n</sub>): 3,2 m/s<sup>2</sup>  
 Epätarkkuus (K): 1,5 m/s<sup>2</sup>

- Ilmoitettu tärinäemissioarvo on mitattu standardin testimenetelmän mukaisesti, ja sitä voidaan käyttää työkalujen keskinäiseen vertailuun.
- Ilmoitettua tärinäemissioarvoa voidaan käyttää myös altistumisen alustavassa arvioinnissa.



**VAROITUS**

- Tärinä- ja meluemissiot työkalun todellisen käytön aikana voivat poiketa ilmoitetuista emissioarvoista työkalun käyttötavan mukaan riippuen erityisesti mitä työkalu käsitellään.
- Muista tunnistaa käyttäjän suojaamisen turvatoimet, jotka perustuvat arvioon altistumisesta todellisissa käyttöoloissa (ottaen huomioon kaikki käyttöjakson osat, kuten ajat, jolloin työkalu on sammutettuna ja jolloin se on valmiustilassa varsinaisen toiminnan lisäksi).

5-3 SÄTEILYPÄÄSTÖ 30–1000 MHz, luokka A



**VAROITUS**

Tämä on A-luokan tuote. Kotitalousympäristössä tämä tuote saattaa aiheuttaa radiohäiriöitä, jolloin käyttäjä voi joutua ryhtymään asianmukaisiin toimenpiteisiin.

5-4 Ylijänniteluokka – luokka 1 standardin IEC 60664-1 mukaan.

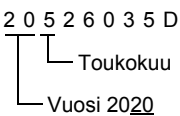
5-5 Saastumislukokka – luokka 4 standardin IEC 60664-1 mukaan.

5-6 Suunnitteluohjeet – konedirektiiviilite 1, EN62841-1.

**6. VALMISTUSVUOSI**

Tämän tuotteen rungossa on valmistusnumero. Valmistusnumeron kaksi ensimmäistä numeroa ilmaisevat valmistusvuoden. Seuraava luku ilmaisee kuukauden.

(Esimerkki)



Esimerkki kuukauden merkintätavasta

- 1 --- tammikuu
- 2 --- helmikuu
- 
- 

- A --- lokakuu
- B --- marraskuu
- C --- joulukuu

## 7. LANGAN OMINAISUUDET


<b>SIDONTALANKA</b>		TW1061T	TW1061T-PC	TW1061T-EG	TW1061T-S
<b>LANGAN TYYPPI</b>		Karkaistu lanka	Monipäälyllytetty lanka	Sähkögalvanoitu lanka	Ruostumaton lanka
<b>HALKAISIJA</b>		1,0 mm	1,1 mm	1,0 mm	1,0 mm
<b>SIDOSTA/ KELA</b>	10 mm × 10 mm (#3 × #3)	Noin 260 sidosta	Noin 225 sidosta	Noin 260 sidosta	Noin 260 sidosta
	13 mm × 13 mm (#4 × #4)	Noin 235 sidosta	Noin 205 sidosta	Noin 235 sidosta	Noin 235 sidosta
	25 mm × 10 mm × 10 mm (#8 × #3 × #3)	Noin 180 sidosta	Noin 155 sidosta	Noin 180 sidosta	Noin 180 sidosta

## 8. SOVELLUKSET


- Esivalettu betonipaneeli
- Tiet ja sillat

## 9. RAUDOITTEEN KOKO


### ■ 2 raudoitteen yhdistelmä

		<b>Minimi</b>	<b>Maksimi</b>
	<b>RB401T-E</b>	10 mm × 10 mm (#3 × #3)	20 mm × 20 mm (#6 × #6)

### ■ 3 raudoitteen yhdistelmä

		<b>Minimi</b>	<b>Maksimi</b>
	<b>RB401T-E</b>	10 mm × 10 mm × 10 mm (#3 × #3 × #3)	22 mm × 13 mm × 13 mm (#7 × #4 × #4)

### ■ 4 raudoitteen yhdistelmä

		<b>Minimi</b>	<b>Maksimi</b>
	<b>RB401T-E</b>	10 mm × 10 mm × 10 mm × 10 mm (#3 × #3 × #3 × #3)	13 mm × 13 mm × 13 mm × 13 mm (#4 × #4 × #4 × #4)

#### 9-1 VARREN LISÄOSA

Varren lisäosan tarkoitus on suojata työkalun ohjainta ja vartta raudoitustankojen risteyskohtien aiheuttamalta kulumiselta. Varmista aina, että lisäosa on kiinnitetty, kun käytät työkalua.

#### 9-2 LISÄOSAN käyttöohje (Kuvat 40 ja 41)


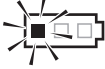



Jos raudoitustankojen alla on riittävästi tilaa, suosittelemme aina käyttämään L-lisäosaa. Työkalut toimitetaan L-lisäosa kiinnitettynä.

Jos L-lisäosan kärki osuu lattiaan ja estää työkalua sitomasta, vaihda sen tilalle S-lisäosa. Kuvissa 40 ja 41 on esitetty lisäosien käytössä vaadittavan tyhjän tilan vähimmäismitat.

# 10.AKUN KÄYTTÖOHJEET

## Akun varauksen merkkivalo

- (1) Akun varaus tarkistetaan (muulloin kuin ladattaessa tai latauksessa olevaa työkalua käytettäessä) painamalla akun varauksen tarkistuspainiketta (Kuva 39.34).
- (2) Akun varausmittari (Kuva 39.35) näyttää akun senhetkisen varaustason.

	Akun varaus: 0 %	Akun varaus: noin 0–10 %	Akun varaus: noin 10–40 %	Akun varaus: noin 40–70 %	Akun varaus: noin 70–100 %
Akun varaus- mittari	 Yksikään merkkivaloista ei pala	 Yksi punainen merkkivalo vilkkuu	 Yksi punainen merkkivalo pala	 Kaksi punaista merkkivalo pala	 Kolme punaista merkkivalo pala

## Akkuyksikön käyttöikä

Jos jokin alla kuvattu tila havaitaan, akkuyksikön käyttöikä on lopussa. Vaihda se uuteen.

Vaikka akkuyksikkö on ladattu oikein (ladattu täyteen), sidonta-aika on huomattavasti lyhyempi.

### HUOM

- Älä lataa akkuyksikköä, kun näin tapahtuu. Jos moottorin pyörimisnopeus hidastuu, akkuyksikön katsotaan olevan lähes tyhjä. Työkalun käyttäminen edelleen aiheuttaa akun yliapurautumisen, mikä lyhentää akkuyksikön käyttöikää ja saa aikaan työkalun päärrungon toimintavikoja.
- Älä käytä akkuyksikköä, kun sen käyttöikä on lopussa.
- Se aiheuttaa työkalun päärrungon toimintavikoja. Lisäksi jos ladataan sellaista akkuyksikköä, jonka käyttöikä on päättynyt, se johtaa laturin toimintahäiriöön.
- Älä hävitä akkuyksikköjä/akkuja polttamalla tai veteen upottamalla. Akkuyksiköt/akut on kerättävä talteen, kierrätettävä tai hävitettävä ympäristöystävällisellä tavalla.
- Suojaa akku kuumuudelta, jatkuvalta auringonpaisteelta ja tulipalolta. On olemassa tulipalon vaara.
- Lataa akkuyksikkö lämpötilassa 5–40 °C (41–104 °F).

## Litiumioniakun kierrätys

Vialliset tai loppuun kuluneet akkuyksiköt on kierrätettävä direktiivin 2006/66/EY mukaisesti.

MAX-akkuyksikössä käytetään litiumioniakkua, jonka hävittäminen normaalin kotitalousjätteen mukana voi olla lain vastaista. Pyydä paikallisilta jätehuoltoviranomaisilta tarkemmat ohjeet siitä, kuinka akku tulee hävittää ja toimittaa kierrätykseen.



**VARO**

**Kun hävität akkuyksikön, aseta akun suojus paikalleen akkuliitántään (ja varmista teippaamalla) oikosulkujen estämiseksi.**

# 11. KÄYTTÖOHJEET

Tätä työkalua saa käyttää vain alaspäin kohdistettuna.

Älä käytä sitä sivulle tai ylöspäin kohdistettuna.



**VARO**

Älä seiso tai istu kuljetuskotelon päällä. Se saattaa vahingoittaa kuljetuskoteloa ja aiheuttaa loukkaantumisen.

**HUOM**

- Älä vedä tai paina työkalun osia väkisin. Se saattaa vahingoittaa työkalun runkoa ja aiheuttaa vahinkoa.
- Älä aseta esineitä työkalun päälle. Se saattaa vahingoittaa työkalun runkoa ja aiheuttaa vahinkoa.
- Älä nojaa työkalua tai sen kahvoja vasten. Se saattaa vahingoittaa työkalun runkoa ja aiheuttaa vahinkoa.
- Älä käytä työkalua kävelykeppinä. Se saattaa vahingoittaa työkalun runkoa ja aiheuttaa vahinkoa.
- Älä vedä tai paina työkalun osia väkisin. Se saattaa vahingoittaa työkalun runkoa ja aiheuttaa vahinkoa.

## 1. Kahvojen säätäminen

Kahvojen asentoa voi säätää laitteen mukana toimitetulla työkalulla. (Kuva 30)

1-1 Aseta pääkytkin OFF-asentoon ja irrota akkuyksikkö kahvojen pohjaosasta.

1-2 (Kuva 31) Vapauta salvat (30) ja avaa kahvojen suojuksen (31).



**VARO**

**Kun vapautat salvat (30), pidä huoli, että sormesi eivät jää niiden väliin.**

1-3 (Kuva 32) Vedä kahvoja eteenpäin ja varmista, että ne ovat samassa linjassa urien kanssa. Varmista, että kahvat tulevat oikein päin. Jos ne on asetettu väärin päin, kahvojen suojuksen ei mene kiinni.

1-4 (Kuva 33) Varmista, että kahvat ovat tiiviisti urassa, sulje kahvojen suojuksen ja lukitse salvat.

**HUOM**

**Varmista, että olet lukinnut molempien puolien salvat. Jos salpoja ei ole lukittu, kahva voi irrota, mistä voi seurata laitteen vahingoittuminen tai käyttäjän loukkaantuminen.**

1-5 Varmista, että kahvat ovat tiukasti paikoillaan.

## 2. Sidontalangan asettaminen

(Kuva 22) Aseta pääkytkin (15) OFF-asentoon ja irrota akkuyksikkö (5).



**VARO**

- Älä pudota sidontalankaa tai kohdistu siihen voimakasta iskuja. Muuten seurauksena voi olla vaurio ja työkalun toimintahäiriö.
- Varo langan päätä, kun otat sidontalangan kätehen. Se voi aiheuttaa vamman.

2-1 (Kuva 7) Paina työkalun vapautuspainiketta (8) ja varmista, että painike osuu vapautuspysäyttimeen (9).

2-2 (Kuva 8) Vedä kiepillä olevan sidontalangan pää ulos.

## KÄYTÄ VAIN MÄÄRITTELYN MUKAISTA SIDONTALANKAA (MAX TW1061T -sarja).

Muun kuin määrittelyn mukaisen sidontalangan käyttäminen voi vahingoittaa työkalua. Käytä siis vain määrittelyn mukaista MAX TW1061T -sarjaa.

Tämä työkalu ei ole yhteensopiva TW898-sarjan tai TW1525-sarjan kanssa.

## ÄLÄ KÄYTÄ RUOSTUNUTTA LANKAA

Ruostuneen langan käyttö voi aiheuttaa työkalun toimintahäiriön.

2-3 (Kuva 9) Kierrä kasetin pysäytintä (6) 45°:ta vastapäivään.

2-4 (Kuva 10, 11) Avaa kasetin suojuksen (24) ja aseta sidontalanka kasettiin (Kuva 1.7) kelan pidikeura (25) ylöspäin.



2-5 (Kuva 12) Tartu työkaluun vasemmalla kädellä, pidä langan päästä kiinni oikealla kädellä ja poista lanka pidikeurasta.

## HUOM

### Uuden sidontalangon 2 päätä ovat kiertyneet.

- 2-6 (Kuva 13, 14) Suorista langan pää ja aseta kiertynyt lanka lankaohjaimen samansuuntaisesti.
- 2-7 Ohjaa lanka kuvassa 15 esitettyyn suuntaan ja vedä 4 cm (1-1/2") langaa lankaohjaimesta (Kuva 1.19). Langan kiertyneen osan tulisi ulottua kahden syöttöhammaspyörän toiselle puolelle (18) (Kuva 16).

## HUOM

### Aiemmin käytetyn sidontalangon lataaminen uudelleen

(Kuva 17) Aseta 2 langaa niitä kiertämättä lankaohjaimen (19).

- 2-8 (Kuva 18) Paina vapautuspysäytin (9) ylös ja varmista, että vapautuspainike on nostettu ylös.
- 2-9 (Kuva 19) Sulje kasetin suojus ja kierrä kasetin pysäytintä 45°:tta myötöpäivään.

## Jos ikkuna on likainen

Avaa ikkuna (Kuva 1.17) ja pyyhi lika pois ikkunan sisäpuolelta pehmeällä liinalla. Sulje ikkuna uudelleen puhdistuksen jälkeen, jotta työkaluun ei pääse vieraita esineitä.

## 3. Työkalun käyttäminen

Tätä työkalua saa käyttää vain alaspäin kohdistettuna. Älä käytä sitä sivulle tai ylöspäin kohdistettuna.

Jos työkalu ei ole vähintään tietyllä korkeudella lattiasta, siinä ilmenee käytön estävä virhe. Kohdista varsi alaspäin ja kytke virta takaisin päälle sidontakytkintä painamalla.



## VAROITUS

- (Kuva 24) Pääkytkimen (Kuva 1.15) ollessa ON-asennossa kärjen koukku (Kuva 1.16) pyörii automaattisesti käyttöönottoa varten. Älä koskaan tuo sormiasi minkään pyörivän ja liikkuvan osan lähelle.

- Älä kosketa mitään pyörivää ja liikkuvaa osaa, kuten kärjen koukkuja tai sidontalangaa sidonnan aikana (koneen toimiessa).

- 3-1 (Kuva 21) Kiinnitä akkuyksikkö painamalla kiinni kahvojen pohjaosaan, kunnes se naksahuttaa paikalleen. Kohdista varsi alaspäin ja aseta pääkytkin ON-asentoon sidontakytkintä painamatta.
- 3-2 (Kuva 20) Pääkytkimen (15) ollessa ON-asennossa kärjen koukku (Kuva 1.16) pyörii automaattisesti käyttöönottoa varten, älä koskaan tuo sormiasi minkään pyörivän ja liikkuvan osan lähelle. Aseta pääkytkin ON-asentoon.
- 3-3 Aseta varsi 45°:n kulmaan raudoitustankoihin nähden, vie varsi tankojen risteyskohtaan ja alas, kunnes sidontakytkin painuu alas.
- 3-4 Kun sidontakytkin painuu alas, työkalu aloittaa sidonnan automaattisesti. Kun sidontakytkin painuu alas, työkalu suorittaa automaattisen sidontatoimien sarjan (syöttö, katkaisu, kiristys ja sidonta).

## 4. Sidontalangon poistaminen

(Kuva 22) Aseta pääkytkin (15) OFF-asentoon ja irrota akkuyksikkö (5).

- 4-1 (Kuva 7) Paina työkalun vapautuspainiketta (8) ja varmista, että painike osuu vapautuspysäyttimeen (9).
- 4-2 (Kuva 9) Avaa kasetin suojus kiertämällä kasetin pysäytintä (6).
- 4-3 (Kuva 25) Poista sidontalanka kasetista.
- 4-4 (Kuva 26) Poista lanka ja muovikappale lankaohjaimesta.

## 5. Kun sidontalanka loppuu

(Kuva 27) Muovikappale irtoaa, kun se käytetään loppuun normaalisti, ja se voidaan hävittää erikseen muovina ja metallilankana. (Tavanomaisen käytön jälkeen sitä jää jäljelle noin 20 cm (8"))

(Kuva 22) Aseta pääkytkin (15) OFF-asentoon ja irrota akkuyksikkö (5).

## 6. Kireyden säätö

(Kuva 28.13) Tämän säätöpyörän avulla langan kireyden vääntömomenttia voidaan säätää hieman. Lisää kireyttä kiertämällä vastapäivään. Vähennä kireyttä kiertämällä myötöpäivään.

## 7. Automaattinen virrankatkaisuominaisuus

Työkalussa on automaattinen virrankatkaisuominaisuus, joka vähentää akun virrankulutusta, kun työkalua ei käytetä.

Jos työkalua ei käytetä 30 minuutin aikana, työkalu kytkeytyy automaattisesti pois päältä. Kun virta on katkaistu automaattisesti ja haluat taas käyttää työkalua, kytkä pääkytkin ensin pois ja sen jälkeen päälle.

## 8. Sopivan kireys

8-1 (Kuva 23) Kallista työkalu 45°:n kulmaan raudoitustankojen risteyskohdassa.

8-2 (Kuva 29) Pidä työkalu kohtisuorassa raudoitustankojen risteyskohdan pintaan nähden.

### Työkalun toiminnan aikana

Älä liikuta työkalua sitomisen aikana, ennen kuin työkalu päättää sidonnan automaattisesti.

## 9. Kantokotelossa säilyttäminen

Aseta kahvat kuvan 34 mukaiseen asentoon kantokoteloon asettamista varten.

9-1 Aseta pääkytkin OFF-asentoon ja irrota akkuyksikkö kahvojen pohjaosasta.

9-2 (Kuva 35) Vapauta salvat ja avaa kahvojen suojus.



**VARO**

**Kun vapautat salvat, pidä huoli, että sormesi eivät jää niiden väliin.**

9-3 Vedä kahvoja eteenpäin ja varmista, että ne ovat samassa linjassa urien kanssa.

## HUOM

**Varmista, että olet lukinnut molempien puolien salvat. Jos salpoja ei ole lukittu, kahva voi irrota, mistä voi seurata laitteen vahingoittuminen tai käyttäjän loukkaantuminen.**

9-4 (Kuva 34) Varmista, että salpa on tiiviisti urassa, sulje suojus ja lukitse salpa.

## HUOM

**Varmista, että olet lukinnut molempien puolien salvat.**



**VARO**

**Jos salpaa ei ole lukittu, kahva voi irrota, mistä voi seurata laitteen vahingoittuminen tai käyttäjän loukkaantuminen.**

9-5 Varmista, että kahvat ovat tiukasti paikoillaan.

9-6 Aseta työkalu kantokoteloon säilytystä varten.

## 10. Lisäosa

Lisäosan tarkoitus on suojella työkalun ohjainta ja vartta raudoitustangoilta. Jos työkalua käytetään ilman lisäosaa, tästä voi seurata laitteen vahingoittuminen tai käyttäjän loukkaantuminen. Käytä työkalua aina vain lisäosa paikalleen asennettuna. Jos L-lisäosa (Kuva 40.②-1) aiheuttaa kärjen osumisen lattiaan ja estää sidonnan, asenna sen tilalle S-lisäosa (Kuva 41.②-2).

### Lisäosan irrottaminen

10-1 (Kuva 22) Aseta pääkytkin (15) OFF-asentoon ja irrota akkuyksikkö (5) kahvojen pohjaosasta.

10-2 (Kuva 36) Avaa ja poista hopeanvärinen lisäosan kiinnityspultti (33). Kun olet irrotanut pultin, vedä lisäosaa vinosti alaspäin (Kuva 36.②) ja liu'uta se irti työkalun varresta.

### Lisäosan asentaminen

10-3 (Kuva 22) Aseta pääkytkin (15) OFF-asentoon ja irrota akkuyksikkö (5) kahvojen pohjaosasta.

10-4 (Kuva 37) Työnnä lisäosaa vinosti työkalun varteen ja liu'uta sitä eteenpäin, kunnes se on täysin paikallaan. (Kuva 37.①)

10-5 (Kuva 37) Kohdista lisäosan ja työkalun varren molemmat reiät vierekkäin. Työnnä pultti (33) reikien läpi ja kiristä se tiukasti paikalleen. (Kuva 37.②)  
Kiristysmomentti: 1,25 Nm (125 cNm) (11,1 lbf·in).



## **VARO**

**Jos asennusta tai pultin kiristämistä ei suoriteta loppuun, lisäosa voi irrota käytön aikana.**

## **12.SÄILYTYS JA HUOLTO**

Älä säilytä työkalua kylmissä ympäristöoloissa. Säilytä työkalu lämpimässä. Kun työkalua ei käytetä, se tulee varastoida lämpimässä ja kuivassa paikassa. Pidä se lasten ulottumattomissa.

### **SIDONTALANKAKELAN POISTAMINEN**

Kun sidontalanka on loppu, poista kela työkalusta.

### **TYÖKALUN SÄILYTYS**

Kun sidontatyö on lopetettu tai kun työkalua ei tulla käyttämään vähään aikaan, aseta pääkytkin (Kuva 1.⑮) OFF-asentoon ja irrota akkuyksikkö (Kuva 1.⑤). Varastoi työkalu ja tarvikkeet hyvin tuuletettuun paikkaan, jonka lämpötila on korkeintaan 40 °C (104 °F).

Varastoi akkuyksikkö, jossa on oikosulun estävä akkusuojaus (Kuva 2.⑳), hyvin tuuletettuun paikkaan, jonka lämpötila on korkeintaan 30 °C (86 °F).

### **HUOLTO**

Älä puhalla ilmaa syöttöhammaspyörän (Kuva 1.⑱) ja koukkujen (Kuva 1.⑰) ympärillä. Pöly voi kulkeutua koneen sisään ja aiheuttaa toimintahäiriöitä.

Kun kolme lyhyttä piippausta toistetaan, pyyhi pölyt sensorien sivuilta (Kuva 38.㉔) ja linssien päältä (Kuva 38.㉕) hellävaraisesti pehmeällä liinalla tai vanupuikolla.

Pyyhi työkalu pehmeällä kuivalla liinalla.

Älä käytä märkää liinaa tai haihtuvia aineita, kuten tinneriä tai bensiiniä.

Älä voitele laitetta.

Älä missään tapauksessa voitele tätä laitetta. Voiteleminen poistaa työkalun sisällä olevan rasvan ja aiheuttaa työkalussa ongelmia.

## 13. VAROITUSÄÄNET JA NOUDATETTAVAT TOIMENPITEET

Työkalu antaa varoitusääniä alla kuvatuissa olosuhteissa. Jos äänimerkki kuuluu, noudata alla kuvattujen olosuhteiden mukaisia toimenpiteitä.



### VAROITUS

- Jos alla kuvattuja olosuhteita esiintyy, aseta pääkytkin (Kuva 1.⑮) OFF-asentoon ja irrota akkuyksikkö (Kuva 1.⑤) ennen seuraavia toimenpiteitä.
- Älä missään tapauksessa kosketa kärjen sidonta- tai pyöriviä osia, kun asetat pääkytkimen ON-asentoon.

#### <Eri äänimerkit ja noudatettavat toimenpiteet>

Äänimerkit	Mahdollinen syy	Noudatettavat toimenpiteet
Kerran (pi, pi, pi...)	Lanka on juuttunut koukkuun (Kuva 1.⑮)	Tarkista, onko koukkuun juuttunut lankaa tai jotain muuta
	Moottori on kuuma	Anna työkalun levätä ja jäähtyä
	Pääkytkin on asetettu ON-asentoon sidontakytkimen ollessa painettuna.	Aseta pääkytkin ON-asentoon sidontakytkintä painamatta.
Kaksi kertaa (pipi, pipi, pipi...)	Akun varaus vähissä	Lataa akkuyksikkö
	Akkuyksikkö ei ole kunnolla paikallaan	Aseta akkuyksikkö kunnolla paikalleen
Kolme kertaa (pipipi, pipipi, pipipi...)	Sidontalanka on loppunut	Vaihda uusi sidontalanka
	Sidontalanka on juuttunut	Avaa kasetin suojus (Kuva 10.④) ja korjaa juuttunut lanka.
	Pyyyhi pölyt kasetin sensoreista.	Pyyyhi pölyt sensorien sivuilta ja linsseistä hellävaraisesti vedellä tai vanupuikolla.
Jatkuva korkea äänimerkki (piii...)	Työkalu ei ole suorassa.	Suorita sidonta siten, että työkalu osoittaa suoraan alaspäin.
Jatkuva korkeista ja matalista äänistä muodostuva äänisarja (Pii-paa-Pii-paa...)	Sisäinen rakenne, vika sisäisessä käyttömekanismissa	Lopeta käyttö välittömästi, aseta pääkytkin (Kuva 22.⑮) OFF-asentoon ja irrota akkuyksikkö (Kuva 22.⑤) ennen neuvojen kysymistä. Ota sitten yhteyttä laitteen myyjään tai MAX CO., LTD:n valtuutettuun jälleenmyyjään.
Yksi lyhyt piippaus (popi)		

<Kun äänimerkkiä ei kuulu, mutta toimintahäiriötä epäillään>

Oire	Mahdollinen syy	Noudatettavat toimenpiteet
<b>Pääkytkin on ON-asennossa, mutta työkalu ei toimi</b>	Tyhjä akku	Vaihda uusi akku ja tarkista, toimiiko se
<b>Työkalu ei toimi, vaikka se asetetaan raudoitustankoja vasten ja alas.</b>	Varsi tai sidontaohjain osuu esteeseen.	Käytä sopivan paksuisia raudoitustankoja.
		Vaihda työkaluun lyhyempi S-lisäosa.
<b>Tuote ei toimi</b>	Automaattinen virrankatkaisuominaisuus käytössä	Kokeile kytkeä pääkytkin (Kuva 1.15) OFF-asennosta ON-asentoon
<b>Sidonta ei toimi kunnolla</b>	Lanka koskettaa raudoitteita sidonnan aikana	Sido niin, ettei lanka kosketa raudoitteita
<b>Kiertyy irti</b>	Raudoitteen koko ei ole sopiva	Käytä tuettujen raudoitteiden halkaisijoiden kanssa
	Kireyden säätöpyörä on liian tiukalla	Säädä vääntömomentin säätöpyörää (Kuva 1.13)
<b>Kireys on liian löysällä</b>	Raudoitteen koko ei ole sopiva	Käytä tuettujen raudoitteen halkaisijoiden kanssa
	Kireyden säätöpyörä on liian löysällä	Säädä vääntömomentin säätöpyörää tiukemmalle (Kuva 1.13).
<b>Sidonnan muoto on vääristynyt</b>	Kuluneita tai rikkoutuneita osia	Lopeta käyttö välittömästi, aseta pääkytkin (Kuva 22.15) OFF-asentoon ja irrota akkuyksikkö (Kuva 22.5) ennen neuvojen kysymistä. Ota sitten yhteyttä laitteen myyjään tai MAX CO., LTD:n valtuutettuun jälleenmyyjään.
<b>Lisääntynyt tukkeutumistaajuus</b>		
<b>LED-valo vilkkuu</b>	Työkalu ei ole suorassa.	LED-valo vilkkuu, jos työkalu ei osoita suoraan alaspäin valmiustilan aikana. Kyseessä ei kuitenkaan ole virhe tai toimintahäiriö. Varmista, että työkalu osoittaa suoraan alaspäin sidontatoimenpiteiden aikana.

# RB401T-E(CE)

---

## EU-VAATIMUSTENMUKAISUUSVAKUUTUS

Vakuutamme, että seuraava tuotteemme on ihmisten terveyttä ja turvallisuutta sekä ympäristönsuojelua koskevien vaatimusten mukainen.

Tuote (laite)	Raudoitteensitoja
Malli	RB401T-E
Valmistaja	MAX CO., LTD. 6-6 NIHONBASHI HAKOZAKI-CHO, CHUO-KU, TOKYO, JAPAN
Valtuutettu kokoaja Euroopan unionin alueella	MAX EUROPE B.V. Antennestraat 45 1322 AH, Almere, Alankomaat

Tästä vaatimustenmukaisuusvakuutuksesta vastaa yksinomaan yllä ilmoitettu tuotteen valmistaja.

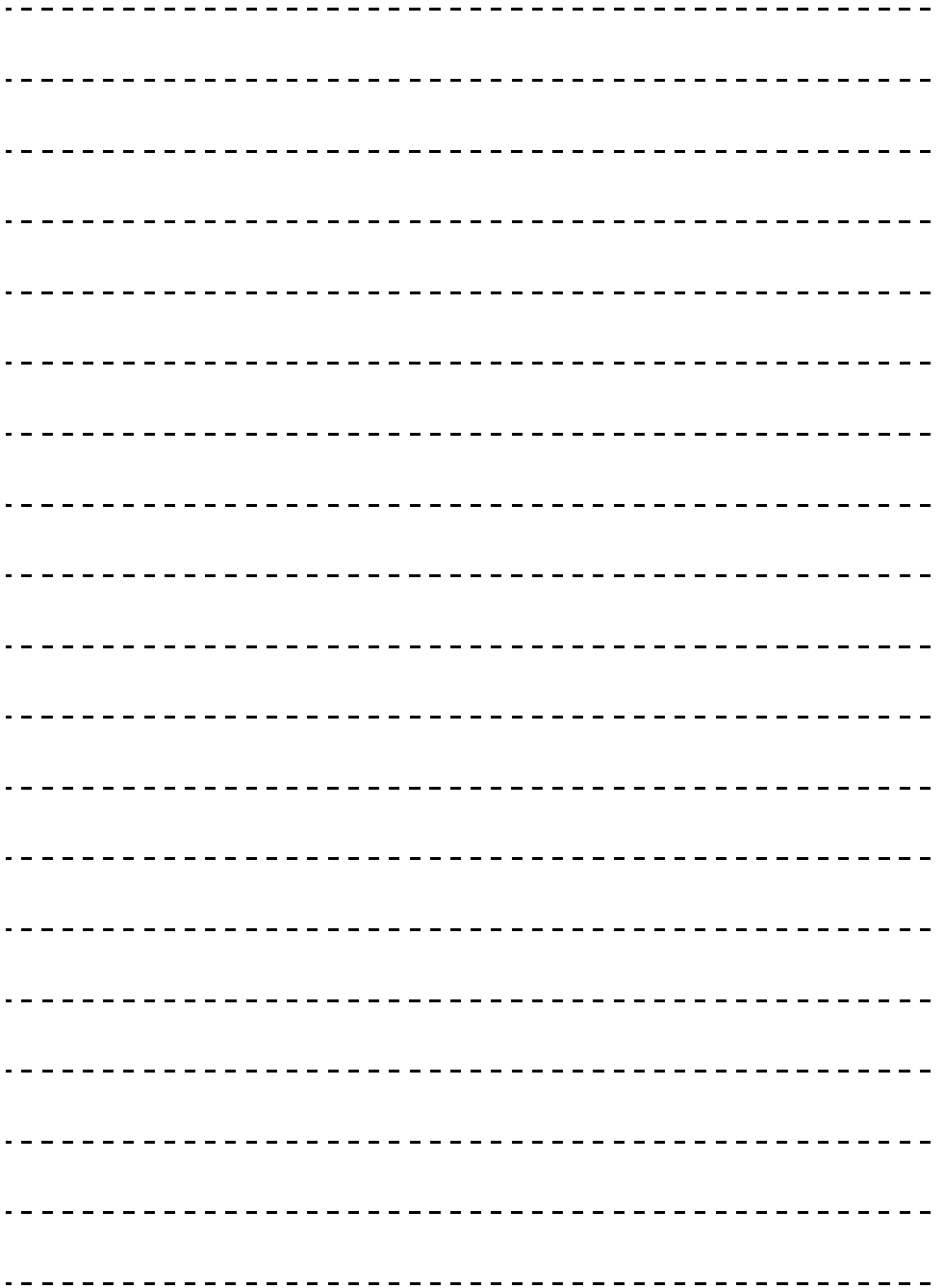
Yllä ilmoitettu tuote, jota tämä vakuutus koskee, täyttää kaikki alla ilmoitettujen EU:n yhdenmukaistamislainsäädäntöön kuuluvien direktiivien ja asetusten vaatimukset.

Konedirektiivi	2006/42/EY EN ISO 12100:2010 EN62841-1:2015
EMC-direktiivi	2014/30/EU EN 61000-6-4:2007+A1:2011/EN IEC 61000-6-2:2019 EN 61000-4-2:2009/EN 61000-4-3:2006+A1:2008+A2:2010 EN 61000-4-8:2010
RoHS-direktiivi	2015/863/EU

Laitemeludirektiivi 2000/14/EY

Tehtävänimike	Senior Manager Environment & Quality Assurance Department
---------------	--

Valmistajan nimeämä ja MAX CO. LTD:n palveluksessa olevana asiasta vastaava taho.



- Tämän käyttöohjeen sisältöä voidaan muuttaa ja parantaa ilman erillistä ilmoitusta.



**MAX EUROPE B.V.**

Antennestraat 45,  
1322 AH, Almere, The Netherlands  
Phone: +31-36-546-9669  
FAX: +31-36-536-3985  
sales@max-europe.com  
www.max-europe.com

