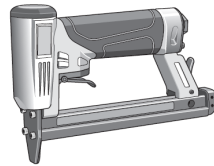


MAX

KÄYTTÖOHJEET

PNEUMAATTINEN HAKASNAULAIN



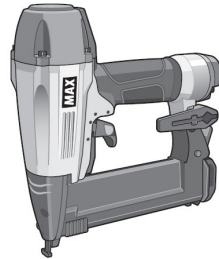
TA116A/22-9

TA116A/21-13

HAKEMISTO

SUOMI

Sivu 1-4



TA238B/18-6

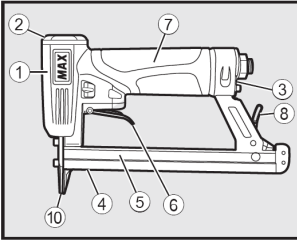
Alkuperäinen kieli englanti



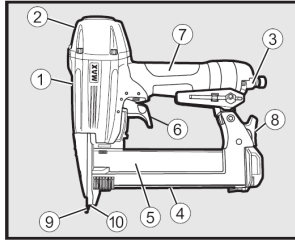
VAROITUS

Lue tämän työkalun käyttöohjeet ja varoitukset huolellisesti ennen käyttöä. Ohjeiden noudattamatta jättäminen voi johtaa vakavaan loukkaantumiseen. Katso MAX-turvallisuusohjeet. Pidä nämä ohjeet työkalun lähellä tulevaa käyttöä varten.

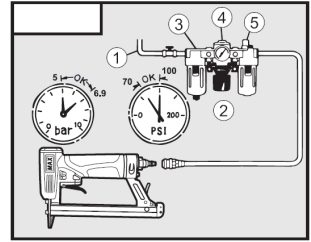
Kuva 1 TA116A



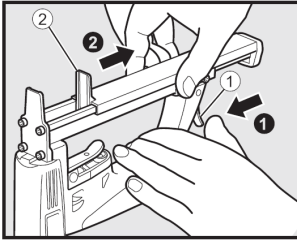
Kuva 2 TA238B



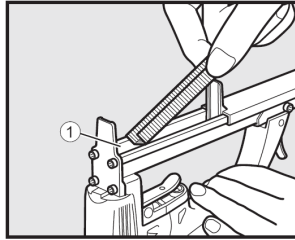
Kuva 3



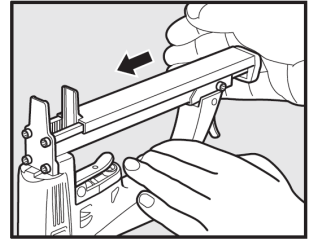
Kuva 4



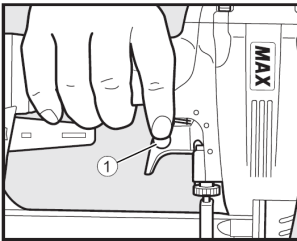
Kuva 5



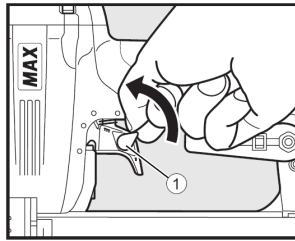
Kuva 6



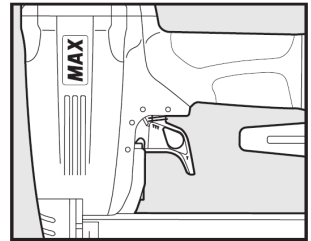
Kuva 7



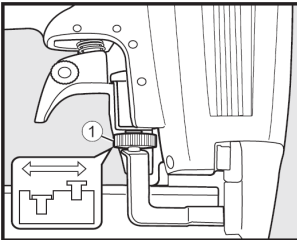
Kuva 8



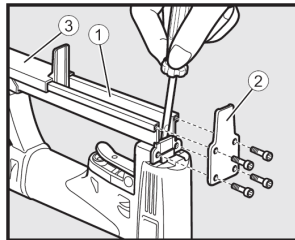
Kuva 9



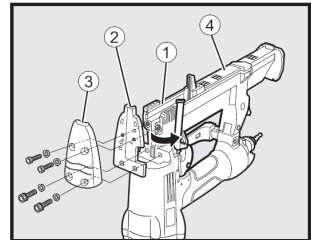
Kuva 10 TA238B



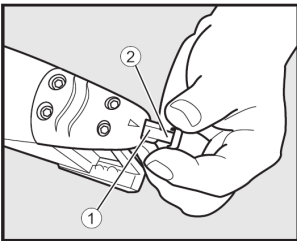
Kuva 11 TA116A



Kuva 12 TA238B



Kuva 13



KÄYTTÖOHJEET

1. ERITTELYT JA TEKNISET TIEDOT

1. OSIEN NIMET (Katso kuvat 1, 2)

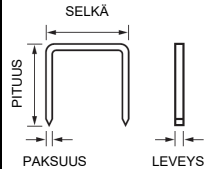
- | | | |
|----------------------|-----------------|-------------------------------|
| ① Runko | ⑤ Makasiini | ⑨ Kosketusvarsi (TA238B/18-6) |
| ② Sylinterin kansi | ⑥ Liipaisin | ⑩ Laukaisuaukko |
| ③ Ilman poistoaukko | ⑦ Kahva | |
| ④ Liukusäädinyksikkö | ⑧ Naksautusvipu | |

2. TYÖKALUN TIEDOT

TUOTENRO.	TA116A/22-9	TA116A/21-13	TA238B/18-6
KORKEUS	6" (152 mm)	6" (152 mm)	9-1/2" (241,5 mm)
LEVEYS	2" (48 mm)	2" (48 mm)	2-1/2" (64 mm)
PITUUS	8" (237 mm)	8" (237 mm)	9-1/8" (231 mm)
PAINO	2,2 paunaa (1 kg)	2,2 paunaa (1 kg)	2,7 paunaa (1,2 kg)
LATAUSKAPASITEETTI	180 hakasta	150 hakasta	109 hakasta
SUOSITELTAVA KÄYTTÖPAINE	70–100 p.s.i. (5–7 baaria)		
ILMANKULUTUS	0,011 kuutiojalkaa (0,31 L) 100 p.s.i. (7 baaria) käyttöpaineella	0,012 kuutiojalkaa (0,34 L) 100 p.s.i. (7 baaria) käyttöpaineella	0,022 kuutiojalkaa (0,61 L) 100 p.s.i. (7 baaria) käyttöpaineella

3. KIINNIKKEIDEN TIEDOT

TUOTENRO.	TA116A/22-9	TA116A/21-13	TA238B/18-6
SELKÄ	3/8" (9,3 mm)	1/2" (13 mm)	1/4" (6,4 mm)
PITUUS	1/4"–5/8" (6–16 mm)	1/4"–5/8" (6–16 mm)	1/2"–1-1/2" (13–38 mm)
LEVEYS	0,030" (0,77 mm)	0,036" (0,91 mm)	0,5" (1,25 mm)
PAKSUUS	0,0215" (0,55 mm)	0,0275" (0,70 mm)	0,044" (1,12 mm)
MITTA	22	21	18



4. TEKNISET TIEDOT

MELU

TUOTENRO.	TA116A/22-9	TA116A/21-13	TA238B/18-6
A-painotettu kertaluonteinen äänitehon taso ----- LWA, 1 s, d	82,4 dB	83,1 dB	85,9 dB
A-painotettu kertaluonteinen äänenpaineen taso työasemassa ----- LpA, 1 s, d	80,1 dB	80,3 dB	83,2 dB
Epätarkkuus	3 dB		

Nämä arvot määritetään ja kirjataan standardin EN12549:1999+A1:2008 mukaisesti.

HUOMIO: Nämä arvot ovat työkaluun liittyviä ominaisarvoja, eivätkä ne kuvaa melun syntyä käyttöhetkellä. Käyttöhetkellä syntyvä melu riippuu esimerkiksi työympäristöstä, työkalupaleesta, työkalupaleen tuesta ja käyttöoperaatioiden määrästä. Lisäksi huomiota tulee kiinnittää melunvaimennustoimenpiteisiin.

HUOMIO: Työpaikan suunnittelu voi myös vaikuttaa melutason pienentämiseen esimerkiksi asettamalla työkalupaleet melua vaimentaviin tukiin (katso myös ISO 11690-1).

TÄRINÄ

TUOTENRO.	TA116A/22-9	TA116A/21-13	TA238B/18-6
Tärinän ominaisarvo	1,50 m/s ²	1,86 m/s ²	2,93 m/s ²
Epätarkkuus	1,5 m/s ²		

Nämä arvot määritetään ja kirjataan standardin ISO 28927-13 mukaisesti.

HUOMIO: Värähtelyarvo on työkaluriippuvainen ominaisarvo eikä se kuvaa vaikutusta käteen ja käsivarteen työkalua käytettäessä. Käteen ja käsivarteen kohdistuva vaikutus työkalua käytettäessä riippuu esimerkiksi puristusvoimasta, kontaktipaineen voimasta, työskentelysuunnasta, verkkojännitteen syötöstä, työkappaleesta ja työkappaleen tuesta.

5. KÄYTTÖALUEET

TA116A/22-9, TA116A/21-13	TA238B/18-6
* Sisätilojen sisustaminen * Vanerilevyjen kiinnitys (sisätilat ja huonekalut) * Tuolien, sohvien ja muiden huonekalujen verhoilu	* Ovi- ja ikkunakehykset * Vaneri, koristelilat ja muut sisätilojen viimeistelyt * Panelointi ja listoitus * Aluslattia * Huonekalutyöt, kuten lipastojen ja laatikoiden kokoaminen, rullaverhojen kiinnitys ja muut viimeistelyt * Kaappien asennus

6. VALMISTUSVUOSI

Tässä tuotteessa on valmistusnumero päärunгон kahvan alaosassa. Valmistusnumeron kaksi ensimmäistä numeroa ilmaisevat valmistusvuoden.

(Esimerkki)

1 8 8 2 6 0 3 5 D

T

Vuosi 2018

2. ILMANSYÖTTÖ JA LIITÄNNÄT (Kuva 3)

A. TYÖKALUN ILMALIITOKSET-KYTKENNÄT:

Tässä työkalussa käytetään urosliitintä 1/4" N.P.T.
Sisähalkaisijan on oltava vähintään 0,28" (7 mm). Asenna työkaluun vapaasti virtaava urosliitin, joka vapauttaa ilmanpaineen työkalusta, kun se irrotetaan paineilmalähteestä.

B. KÄYTTÖPAINE:

70–100 p.s.i. (5–7 baaria). Valitse tältä alueelta oikea käyttöpainne kiinnikkeen parhaaseen kiinnitykseen sen käytön ja työpinnan perusteella. Käytetään alinta hyväksyttyä melun, tärinän ja kulumisen minimoimiseksi.

▲ ÄLÄ YLITÄ 120 p.s.i. (8 baaria).

C. LETKUT ①:

Letkun minimihalkaisija on 1/4" (6 mm) ja enimmäispituus 17" (5 m).

Syöttöletkussa tulee olla liitin, joka mahdollistaa "pikairoituksen" työkalun urosliittimestä.

D. TEHONLÄHDE:

Käytä vain puhdasta säännöstellä paineilmaa, jonka paine on säädetty siten, että se ei ylitä työkaluun merkittyä enimmäisilmanpainetta.

▲ Jos säädin vioittuu, työkaluun kohdistuva enimmäisilmanpaine ei saa ylittää 200 p.s.i. (13,8 baaria) tai 1,5 kertaa enimmäisilmanpainetta, kumpi tahansa on suurempi.

E. 3-OSAINEN ILMASARJA ② (Ilmansuodatin ③, Säädin ④, Voitelulaite ⑤):

Käytä 3-osaista ilmasarjaa ② suorituskyvyn optimoimiseksi. Suodattimen ③ avulla työkalusta saadaan paras suoritusteho ja vähennetään työkalun kulumista, koska syöttöilman liika ja vesi ovat pääsyyt työkalun kulumiselle. Työkalun suorituskyvyn voi varmistaa voitelemalla sen säännöllisesti mutta ei liiallisesti (yksi tippa 100–200 hakasta kohden). Voiteluöljy, jota lisätään paineilmaliittimen kautta, voitelee sisäosia.

3. KÄYTTÖOHJEET

1. ENNEN KÄYTTÖÄ

Tarkista seuraavat seikat ennen käyttöä. Työkaluihin TA116A/22-9 ja TA116A/21-13 ei tarvitse vaihteita ⑦–⑨.

- 1 Pidä suojalaseja tai silmäsuojaimia.
- 2 Älä kytke syöttöilmaa.
- 3 Tarkista ruuvien kireys.
- 4 Tarkista kosketusvarren ja liipaisimen toiminta, jos liike on hidas.
- 5 Kytke syöttöilma.
- 6 Tarkista, onko ilmavuotoja. (Työkalussa ei saa olla ilmavuotoja.)
- 7 Pidä työkalusta kiinni pitämättä sormeja liipaisimella ja paina sitten kosketusvarsi työkappaletta vasten. (Työkalu ei saa toimia.)
- 8 Pidä työkalusta kiinni siten, että kosketusvarsi on irti työkappaleesta, ja vedä liipaisinta. (Työkalu ei saa toimia.)
- 9 Irrota syöttöilma.

2. KÄYTTÖ

HAKASTEN LATAAMINEN

- 1 (Kuva 4) Paina naksautusvipua ① ja vedä liikusäädinyksikkö ② ulos.
- 2 (Kuva 5) Sijoita hakassarja makasiiniin 1 sakarat ylöspäin.
- 3 (Kuva 6) Paina liikusäädinyksikköä asettaaksesi naksautusvivun tiukasti paikalleen.

TESTIKÄYTTÖ

TA116A/22-9, TA116A/21-13

- 1 Säädi ilmanpaine lukemaan 70 p.s.i. (5 baaria) ja kytke syöttöilma.
- 2 Paina hakasten laukaisuaukko työkappaletta vasten koskettamatta liipaisinta.

- 3 Vedä liipaisinta. (Työkalun on ammuttava kiinnike.) Säädi ilmanpaine mahdollisimman alhaiseksi kiinnikkeen pituuden ja työkappaleen kovuuden mukaan.

TA238B/18-6

- 1 Säädi ilmanpaine lukemaan 70 p.s.i. (5 baaria) ja kytke syöttöilma.
- 2 Paina kosketusvarsi työkappaletta vasten koskettamatta liipaisinta.
- 3 Vedä liipaisinta. (Työkalun on ammuttava kiinnike.) Vedä liipaisinta niin, ettei työkalu ole kiinni työkappaleesta. Paina sitten kosketusvarsi työkappaletta vasten. (PERÄKKÄISEN LAUKAISUUN asetetun työkalun ei pitäisi ampuu kiinnikettä, ja KOSKETUSLAUKAISUUN asetetun työkalun pitäisi.)
- 4 Säädi ilmanpaine mahdollisimman alhaiseksi kiinnikkeen halkaisijan ja pituuden sekä työkappaleen kovuuden mukaan.

KIINNIKKEIDEN AMPUMINEN

TA116A/22-9, TA116A/21-13

▲ Tämä on kevyt työkalu, jossa ei ole kosketusvartta. Kun liipaisinta vedetään, kiinnike ammutaan.

Paina hakasten laukaisuaukko sitä kohtaa vasten, johon haluat ampuu hakasen. Vedä liipaisinta.

TA238B/18-6

Tämä työkalu on lähetetty JAKSOLAUKAISUUN ollessa valittuna. On työnantajan, työkalun omistajan tai sen käyttäjän vastuulla valita oikea aktuaatiojärjestelmä kiinnittimen käyttöön sekä kouluttaa käyttäjä työkalun käyttöön ennen liipaisinasetuksen muuttamista.



VAIHTO JAKSOLAUKAISUSTA KOSKETUSLAUKAISUUN

- 1 (Kuva 7) Paina laukaisimessa olevaa painiketta ①.
- 2 (Kuva 8) Käännä kytkentävipua ② nuolen suuntaan.
- 3 (Kuva 9) Aseta kytkentävipua yllä olevan kuvan mukaan.

KONTAKTILAUKAISUUN KÄYTTÖ

Kosketuslaukaisukäytössä liipaisinta pidetään vedettynä ja kosketusvarsi painetaan työkappaletta vasten.

PERÄKKÄISEN LAUKAISUUN KÄYTTÖ

Kertalaukaisukäytössä kosketusvarsi painetaan työkappaletta vasten ja liipaisinta vedetään. Kiinnike laukaistaan.

	TOIMENPIDE
	① Pidä liipaisinta pohjassa.
	② Paina kosketusvartta.
KOSKETUSLAUKAISU	Työkalu ampuu naulan aina, kun kosketusvartta painetaan.
PERÄKKÄINEN LAUKAISU	Työkalu ei voi ampuu nauloja.

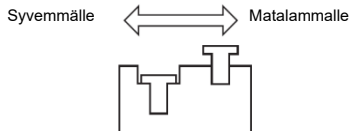
	TOIMENPIDE
	① Paina kosketusvartta.
	② Pidä liipaisinta pohjassa.
KOSKETUSLAUKAISU	Työkalu ampuu naulan.

PERÄKKÄINEN LAUKAISU	Työkalu ampuu naulan. Jotta voit ampua toisen naulan, vapauta liipaisin ja irrota kosketusvarsi pinnasta.
----------------------	---

AMMUNTASYVYYDEN SÄÄTÖASTEIKKO (Kuva 10)

TA238B/18-6

Sääda ammuntasyvyyttä kiertämällä säätöasteikkoa ① alla olevan mukaisesti.



JUUTTUNEIDEN NAULOJEN POISTO

VAROITUS

- Irrota AINA syöttöilma.
- Käytä käsiinettä poistaessasi juuttuneita hakasia; älä käytä paljaita käsiä.
- Varmista, että kaikki hakaset on poistettu työkalun nokasta ennen syöttöilman kytkemistä.

TA116A/22-9, TA116A/21-13 (Kuva 11)

- 1 Irrota syöttöilma.
- 2 Poista hakaset makasiinin ① sisältä.
- 3 Irrota 4 kuusiokantaruuvia pois makasiinista ja poista ohjurin suojusta ②.
- 4 Irrota kiinni juuttuneet hakaset ohuella teräspuikolla tai tasapaisella ruuvitaltalla.
- 5 Asenna ohjurin suojusta takaisin, sijoita hakassarja paikalleen ja vedä liukusäädinyksikkö ③ taakse.

TA238B/18-6 (Kuva12)

- 1 Irrota syöttöilmaletku.
- 2 Poista hakaset makasiinin ① sisältä.
- 3 Irrota 4 kuusiokantaruuvia pois makasiinista.
- 4 Irrota ohjurin ② sisään juuttuneet hakaset ohuella teräspuikolla tai tasapaisella ruuvitaltalla.
- 5 Asenna ohjuri ja etusuojusta ③ takaisin, sijoita hakassarja takaisin paikalleen ja vedä liukusäädinyksikkö ④ taakse.

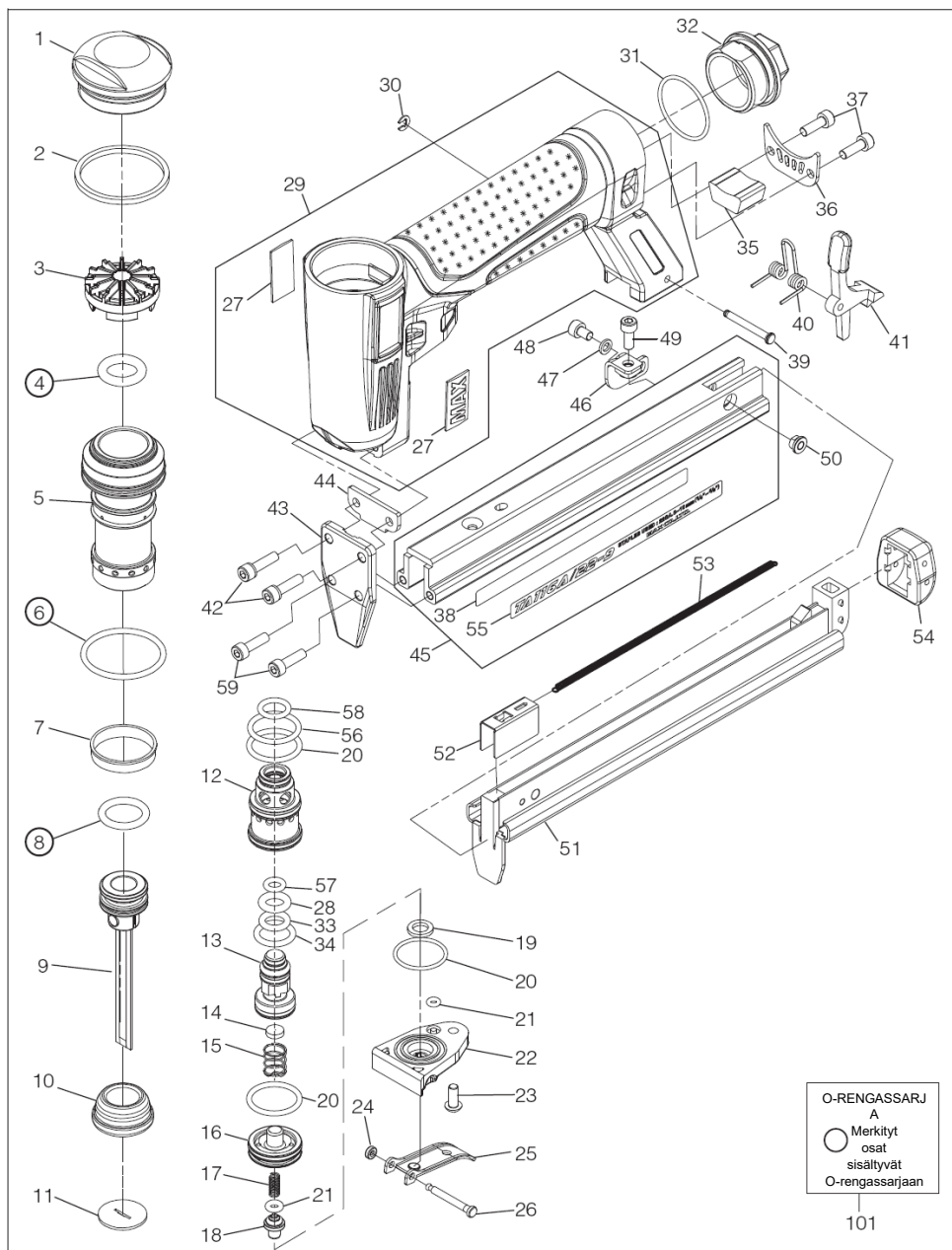
KOSKETUSKÄRKI

TA238B/18-6 (Kuva 13)

Kiinnitä kosketuskärki ① kosketusvarren ② päähän, kun ammut nauloja pehmeään materiaaliin.

TA116A/22-9, TA116A/22-9(CE)

HAJOTUSKUVA JA
VARAOSALUETTELO



TA116A/22-9, TA116A/22-9(CE)

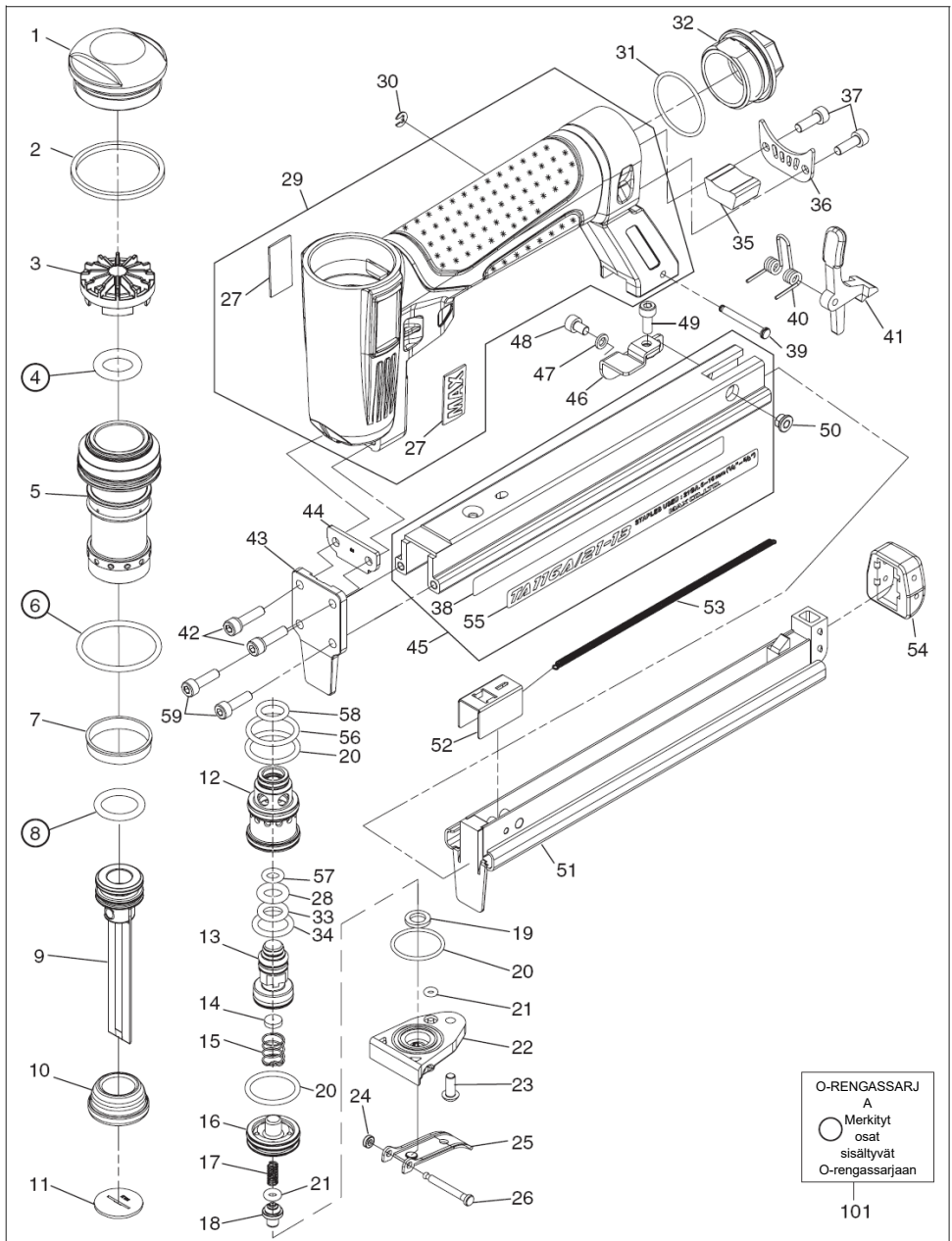
TUOTE NRO	OSAN NRO	MATERIAALI	SUOMI				
1	TA18896	Teräs	SYLINTERIN KANSI				
2	TA18897	Kumi	SYLINTERIN KANNEN TIIVISTE				
3	TA18908	Nailon	SYLINTERIN ALUSLEVY				
4	TA18909	Kumi	O-RENGAS 8909				
5	TA18898	Alumiini	SYLINTERI				
6	TA18899	Kumi	O-RENGAS 8899				
7	TA18900	Kumi	TAKAISKUVENTTIILI				
8	TA18901	Kumi	O-RENGAS 8901				
9	TA19914	Alumiini, teräs	KULJETINYKSIKKÖ				
10	TA19913	Kumi	SUOJUS				
11	TA18907	Teräs	SUUTIN				
12	TA18911	Messinki	LIIPASINVENTTIILIN KOTELO				
13	TA18914	Alumiini	PÄÄVENTTIILI				
14	TA18916	Kumi	OHJAUSVENTTIILIN SUOJUS				
15	TA18917	Teräs	PURISTUSJOUSI 8917				
16	TA18918	Alumiini	LIIPASINVENTTIILIN KANSI				
17	TA18919	Teräs	PURISTUSJOUSI 8919				
18	TA18921	Teräs	LIIPASINVENTTIILIN VARSI				
19	TA18922	Kumi	LIIPASINVENTTIILIN VARREN TIIVISTE				
20	TA18912	Kumi	O-RENGAS 8912				
21	TA18920	Kumi	O-RENGAS 8920				
22	TA18923	Nailon	LIIPASINKOTELO				
23	TA18924	Teräs	PUOLIPYÖREÄ KUUSIOKANTARUUVI				
24	TA18927	Polyuretaani	KUMIALUSLEVY				
25	TA18926	Teräs	LIIPASIN				
26	TA18925	Teräs	ASKELTAPPI 8925				
27	TA18930	ABS	ARVOKILPI				
28	TA18966	Kumi	O-RENGAS 8966				
29	TA70315	Alumiini, kumi	RUNKOYKSIKKÖ				
30	TA18953	Teräs	E-RENGAS				
31	TA18931	Kumi	O-RENGAS 8931				
32	TA18932	Alumiini	PÄÄTYKANSI				
33	TA18967	Kumi	O-RENGAS 8967				
34	TA18915	Kumi	O-RENGAS 8915				
35	TA18936	Polyesterikuitu	POISTOILMAN SUODATIN				
36	TA18934	Teräs	POISTOILMAN KANSI				
37	TA18935	Teräs	KUUSIOK. KUUSIO KANTA RUUVI				
38	TA19956	Polyetyleeni-tereftalaati	VAROITUSKILPI				

TA116A/22-9, TA116A/22-9(CE)

TUOTE NRO	OSAN NRO	MATERIAALI	SUOMI				
39	TA18952	Teräs	ASKELTAPPI 8952				
40	TA18950	Teräs	VÄÄNTÖJOUSI				
41	TA18951	Teräs	NAKSAUTUSVIIPU				
42	TA18937	Teräs	KUUSIOK KUUSIO KANTA RUUVI				
43	TA18939	Teräs	KULJETINOHJAIN				
44	TA18940	Teräs	KULUTUSLEVY				
45	TA81351	Alumiini	MAKASIININ KOKOONPANO				
46	TA18943	Teräs	PÄÄDYN RIPUSTIN				
47	TA18945	Teräs	ALUSLEVY				
48	TA18944	Teräs	KUUSIOK KUUSIO KANTA RUUVI				
49	TA18946	Teräs	KUUSIOK KUUSIO KANTA RUUVI				
50	TA18942	Teräs	ERIKOISMUTTERI				
51	TA18948	Teräs	LIUKUSÄÄDINYSIKKÖ				
52	TA18947	Teräs	PAININ				
53	TA18954	Teräs	VETOJOUSI				
54	TA18949	Polyuretaani	PÄÄTYSUOJA				
55	TA19952	Polyetyleeni-tereftalaati	ARVOKILPI (CE&USA)				
56	TA18910	Kumi	O-RENGAS 8910				
57	TA18913	Kumi	O-RENGAS 8913				
58	TA18965	Kumi	O-RENGAS 8965				
59	TA18938	Teräs	KUUSIOK KUUSIO KANTA RUUVI				
101	TA81248		O-RENGASSARJA				

TA116A/21-13, TA116A/21-13(CE)

HAJOTUSKUVA JA
VARAOSALUETTELO



TA116A/21-13, TA116A/21-13(CE)

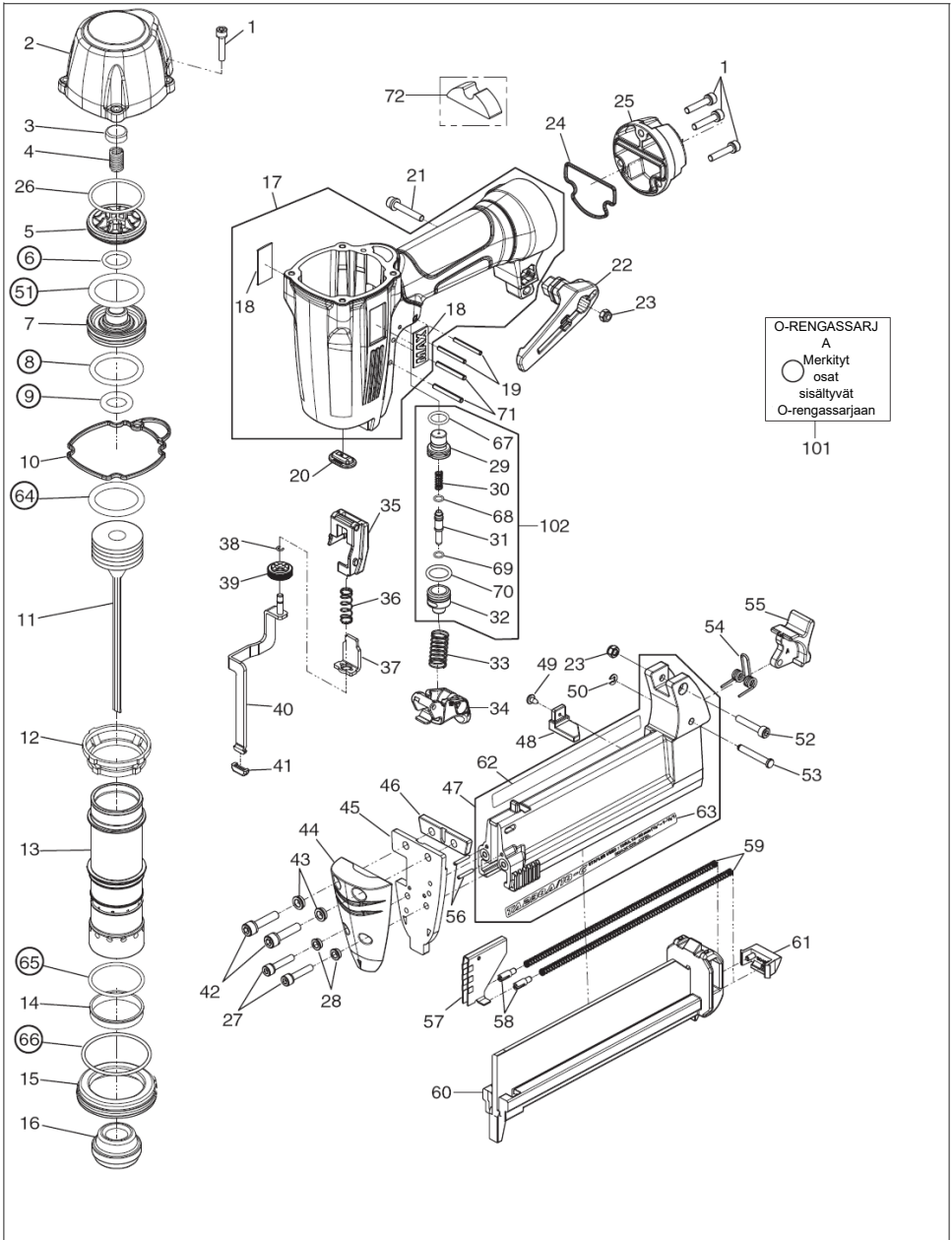
TUOTE NRO	OSAN NRO	MATERIAALI	SUOMI			
1	TA18896	Teräs	SYLINTERIN KANSI			
2	TA18897	Kumi	SYLINTERIN KANNEN TIIVISTE			
3	TA18908	Nailon	SYLINTERIN ALUSLEVY			
4	TA18909	Kumi	O-RENGAS 8909			
5	TA18898	Alumiini	SYLINTERI			
6	TA18899	Kumi	O-RENGAS 8899			
7	TA18900	Kumi	TAKAISKUVENTTIILI			
8	TA18901	Kumi	O-RENGAS 8901			
9	TA19912	Alumiini, teräs	KULJETINYKSIKKÖ			
10	TA19913	Kumi	SUOJUS			
11	TA18988	Teräs	SUUTIN			
12	TA18911	Messinki	LIIPASINVENTTIILIN KOTELO			
13	TA18914	Alumiini	PÄÄVENTTIILI			
14	TA18916	Kumi	OHJAAUSVENTTIILIN SUOJUS			
15	TA18917	Teräs	PURISTUSJOUSI 8917			
16	TA18918	Alumiini	LIIPASINVENTTIILIN KANSI			
17	TA18919	Teräs	PURISTUSJOUSI 8919			
18	TA18921	Teräs	LIIPASINVENTTIILIN VARSII			
19	TA18922	Kumi	LIIPASINVENTTIILIN VARREN TIIVISTE			
20	TA18912	Kumi	O-RENGAS 8912			
21	TA18920	Kumi	O-RENGAS 8920			
22	TA18923	Nailon	LIIPASINKOTELO			
23	TA18924	Teräs	PUOLIPYÖREÄ KUUSIOKANTARUUVI			
24	TA18927	Polyuretaani	KUMIALUSLEVY			
25	TA18926	Teräs	LIIPASIN			
26	TA18925	Teräs	ASKELTAPPI 8925			
27	TA18930	ABS	ARVOKILPI			
28	TA18966	Kumi	O-RENGAS 8966			
29	TA70315	Alumiini, kumi	RUNKOYKSIKKÖ			
30	TA18953	Teräs	E-RENGAS			
31	TA18931	Kumi	O-RENGAS 8931			
32	TA18932	Alumiini	PÄÄTYKANSI			
33	TA18967	Kumi	O-RENGAS 8967			
34	TA18915	Kumi	O-RENGAS 8915			
35	TA18936	Polysterikuitu	POISTOILMAN SUODATIN			
36	TA18934	Teräs	POISTOILMAN KANSI			
37	TA18935	Teräs	KUUSIOK. KUUSIO KANTA RUUVI			

TA116A/21-13, TA116A/21-13(CE)

TUOTE NRO	OSAN NRO	MATERIAALI	SUOMI				
38	TA19956	Polyetyleeni-tereftalaati	VAROITUSKILPI				
39	TA18952	Teräs	ASKELTAPPI 8952				
40	TA18950	Teräs	VÄÄNTÖJOUSI				
41	TA18951	Teräs	NAKSAUTUSVIIPU				
42	TA18937	Teräs	KUUSIOK, KUUSIO KANTA RUUVI				
43	TA18989	Teräs	KULJETINOHJAIN				
44	TA18990	Teräs	KULUTUSLEVY				
45	TA81350	Alumiini	MAKASIININ KOKOONPANO				
46	TA18992	Teräs	PÄÄDYN RIPUSTIN				
47	TA18945	Teräs	ALUSLEVY				
48	TA18944	Teräs	KUUSIOK, KUUSIO KANTA RUUVI				
49	TA18946	Teräs	KUUSIOK, KUUSIO KANTA RUUVI				
50	TA18942	Teräs	ERIKOISMUTTERI				
51	TA18994	Teräs	LIUKUSÄÄDINYSIKKÖ				
52	TA18993	Teräs	PÄININ				
53	TA18954	Teräs	VETOJOUSI				
54	TA18949	Polyuretaani	PÄÄTYSUOJA				
55	TA19951	Polyetyleeni-tereftalaati	ARVOKILPI (CE&USA)				
56	TA18910	Kumi	O-RENGAS 8910				
57	TA18913	Kumi	O-RENGAS 8913				
58	TA18965	Kumi	O-RENGAS 8965				
59	TA18938	Teräs	KUUSIOK, KUUSIO KANTA RUUVI				
101	TA81248		O-RENGASSARJA				

TA238B/18-6, TA238B/18-6(CE)

HAJOTUSKUVA JA
VARAOSALUETTELO

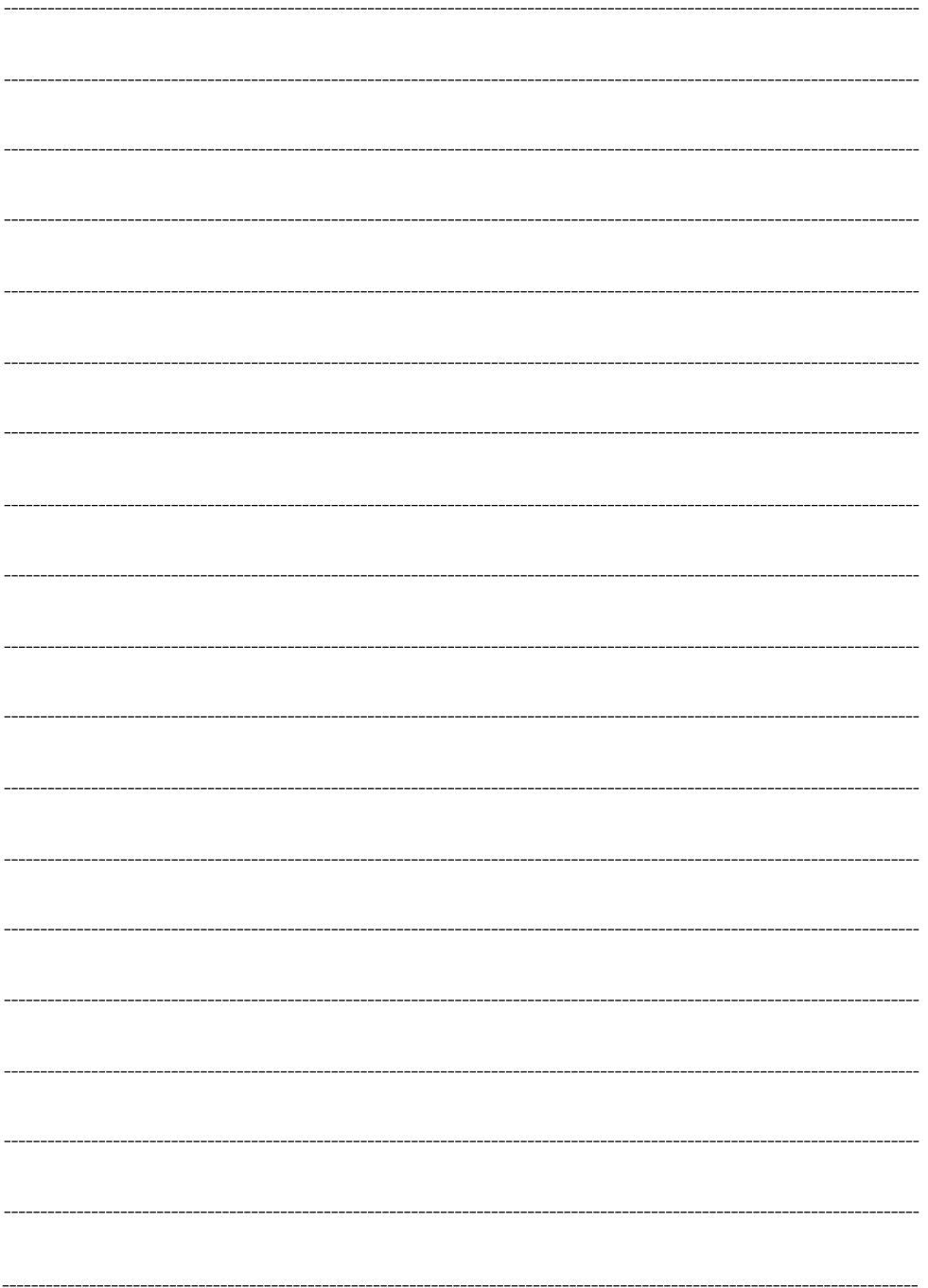


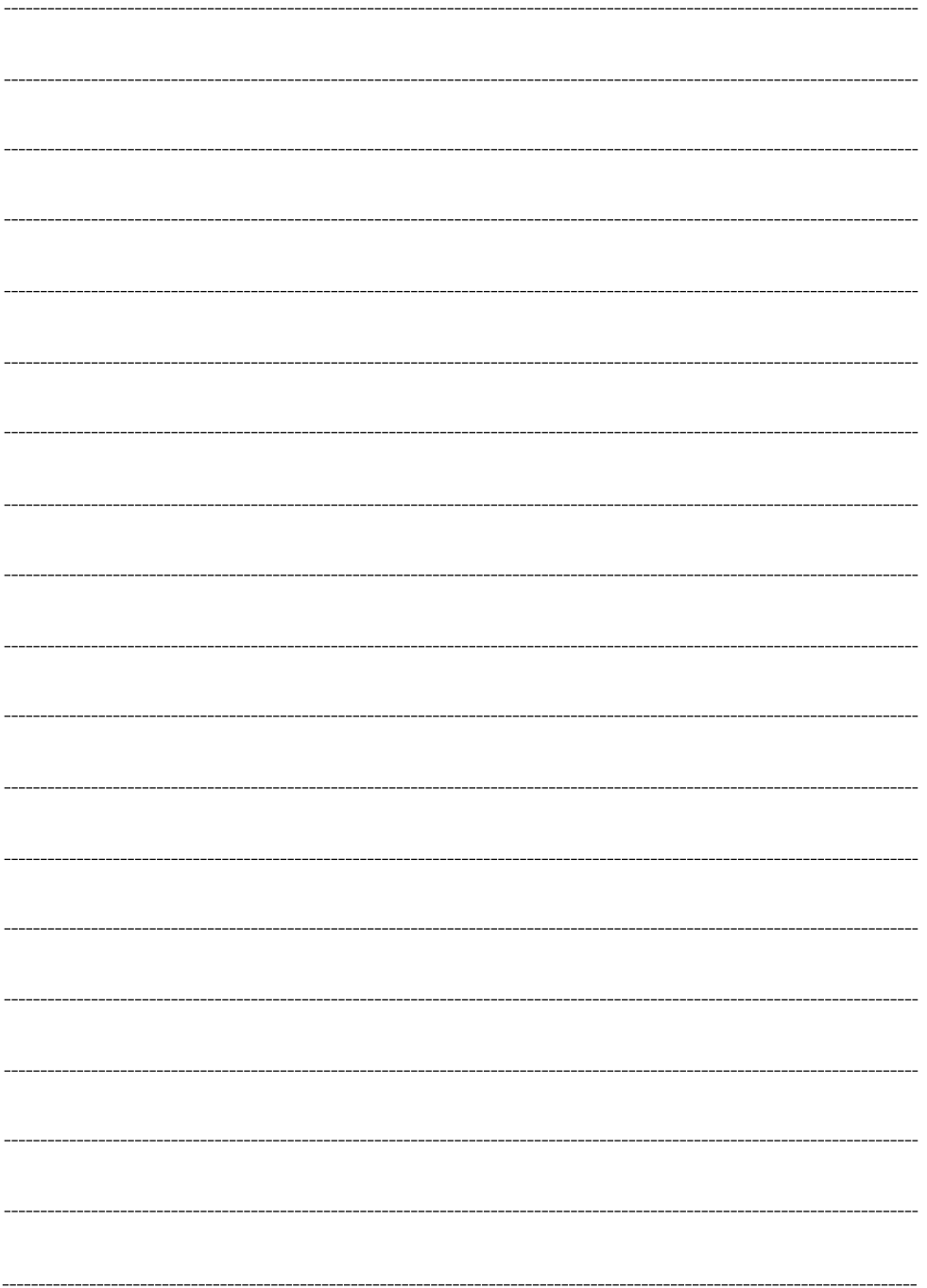
TA238B/18-6, TA238B/18-6(CE)

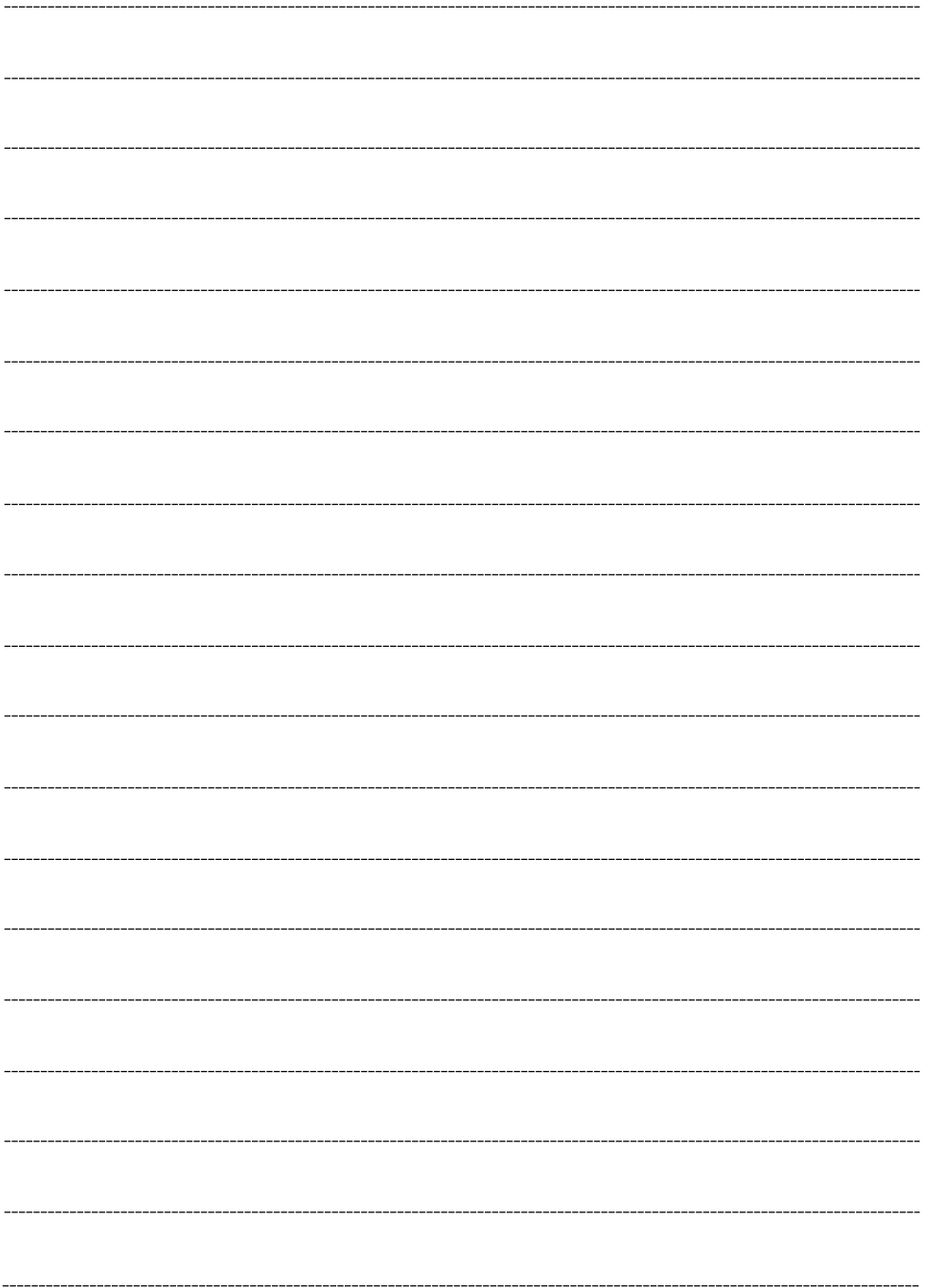
TUOTE NRO	OSAN NRO	MATERIAALI	SUOMI				
1	TA19210	Teräs	KUUSIOK. KUUSIO KANTA RUUVIN KOKKONPANO				
2	TA19136	Alumiini	SYLINTERIN KANSI				
3	TA19137	Polyuretaani	POISTOILMAN TIIVISTE				
4	TA19138	Teräs	PURISTUSJOUSI				
5	TA19139	Polyasettaali	PÄÄVENTTILIN OHJAIN				
6	TA19141	Kumi	O-RENGAS 9141				
7	TA19142	Polyasettaali	PÄÄVENTTILIN MÄNTÄ				
8	TA19143	Kumi	O-RENGAS 9143				
9	TA19144	Kumi	O-RENGAS 9144				
10	TA19145	Kumi	SYLINTERIN KANNEN TIIVISTE				
11	TA19915	Alumiini + teräs	KULJETINYKSIKKÖ				
12	TA19208	Nailon	SYLINTERIN ALUSLEVY				
13	TA19146	Alumiini	SYLINTERI				
14	TA19148	Kumi	ESTOTELKI				
15	TA19149	Polyasettaali	SYLINTERIN RENGAS				
16	TA19907	Kumi	SUOJUS				
17	TA70351	Magnesium	RUNKOYKSIKKÖ				
18	TA18930	Polyetyleeni-tereftalaati	ARVOKILPI				
19	TA19180	Teräs	JOUSITAPPI				
20	TA19328	Polyuretaani	SUUTIN				
21	TA19170	Teräs	KUUSIOK. KUUSIO KANTA RUUVI				
22	TA19171	Nailon	KOUKKU				
23	TA19172	Teräs	JOUSTAVA PYSÄYTYSMUTTERI				
24	TA19168	Kumi	PÄÄTYKANNEN TIIVISTE				
25	TA19169	Alumiini	PÄÄTYKANSI				
26	TA19140	Kumi	O-RENGAS 9140				
27	TA19329	Teräs	KUUSIOK. KUUSIO KANTA RUUVI				
28	TA19347	Teräs	KAULUS B				
29	TA19156	Polyasettaali	LIIPASINVENTTILIN PÄÄ				
30	TA19157	Teräs	JOUSI				
31	TA19158	Teräs	LIIPASINVENTTILIN VARSI				
32	TA19162	Polyasettaali	LIIPASINVENTTILIN OHJAIN				
33	TA19163	Teräs	JOUSI				
34	TA19164	Polyasettaali + teräs	LIIPASINYKSIKKÖ				
35	TA19198	Nailon	VARREN OHJAIN				
36	TA19199	Teräs	JOUSI				
37	TA19200	Teräs	KOSKETUSVARSI A				
38	TA19201	Teräs	C-RENGAS				
39	TA19182	Teräs	SÄÄTÖASTEIKKO				
40	TA19343	Teräs	KOSKETUSVARSI B				

TA238B/18-6, TA238B/18-6(CE)

TUOTE NRO	OSAN NRO	MATERIAALI	SUOMI				
41	TA19202	Polyuretaani	KOSKETUSKÄRKI				
42	TA19052	Teräs	KUUSIOK. KUUSIO KANTA RUUVIN KOKOONPANO				
43	TA19254	Teräs	KAULUS				
44	TA19330	Nailon	ETUKANSI				
45	TA19331	Teräs	KULJETINOHJAIN				
46	TA19332	Teräs	KULUTUSLEVY				
47	TA81352	Nailon	MAKASIININ KOKOONPANO (CE)				
48	TA19340	Polyuretaani	PAINIMEN PYSÄYTIN				
49	TA19346	Teräs	KIERRERUUVI				
50	TA19341	Teräs	E-RENGAS				
51	TA19215	Kumi	O-RENGAS 9215				
52	TA19342	Teräs	KUUSIOK. KUUSIO KANTA RUUVI				
53	TA19338	Teräs	ASKELTAPPI				
54	TA19339	Teräs	JOUSI				
55	TA19337	Nailon	NAKSAUTUSVIPU				
56	TA19352	Teräs	JOUSITAPPI				
57	TA19333	Teräs	PAININ				
58	TA19334	Nailon	PAININOHJAIN				
59	TA19335	Teräs	JOUSI				
60	TA19344	Nailon + teräs	LIUKUSÄÄDIN				
61	TA19336	Nailon	PÄÄTYSUOJA				
62	TA19958	Polyetyeeni-tereftalaati	VAROITUSKILPI				
63	TA19953	Polyetyeeni-tereftalaati	ARVOKILPI (CE&USA)				
64	TA19209	Kumi	O-RENGAS 9209				
65	TA19147	Kumi	O-RENGAS 9147				
66	TA19150	Kumi	O-RENGAS 9150				
67	TA19155	Kumi	O-RENGAS 9155				
68	TA19159	Kumi	O-RENGAS 9159				
69	TA19160	Kumi	O-RENGAS 9160				
70	TA19161	Kumi	O-RENGAS 9161				
71	TA19165	Teräs	JOUSITAPPI				
72	TA19173	Polyesterikuitu	POISTOILMAN SUODATIN				
101	TA81265		O-RENGASSARJA				
102	TA81266		LIIPAINVENTTIILISARJA				







TA116A/22-9(CE), TA116A/21-13(CE), TA238B/18-6(CE)

EY-VAATIMUSTENMUKAISUUSVAKUUTUS

Vakuutamme, että tässä käyttöohjeessa nimetty tuote on alla olevien EY-direktiivien olennaisten terveys- ja turvallisuusvaatimusten mukainen.

Direktiivi : Konedirektiivi 2006/42/EY

Valmistaja : MAX CO., LTD.
1848, Kawai, Tamamura-machi, Sawa-gun,
Gunma, 370-1117 JAPAN

Tämän tuotteen on arvioitu noudattavan yllä olevia direktiivejä seuraavien standardien mukaisesti.

Konedirektiivi : EN ISO 12100 : 2010
EN ISO11148-13

Titteli : Ympäristö- ja laadunvalvontaosaston
pääjohtaja, MAX CO., LTD.

Osoite : 1848, Kawai, Tamamura-machi, Sawa-gun,
Gunma, 370-1117 JAPAN

Valtuutettu : MAX.EUROPE BV/Yhteisön presidentti
vastaava Antennestraat 45,1322 AH Almere, The
Netherlands

- Tämän käyttöohjeen sisältöä voidaan muuttaa ja parantaa ilman erillistä ilmoitusta.



MAX EUROPE B.V.

Antennestraat 45,
1322 AH, Almere, The Netherlands
Puhelin: +31-36-546-9669
Faksi: +31-36-536-3985

MAX USA CORP.

205 Express Street
Plainview, NY 11803, U.S.A.
Puh: 1-800-223-4293
Faksi: (516)741-3272

www.max-europe.com (EUROOPAN sivusto)
www.maxusacorp.com (YHDYSVALTAIN sivusto)
wis.max-ltd.co.jp/int/ (MAAILMANLAAJUINEN sivusto)



4100784
200626-00/02

